

Перов Е.В.

Научный центр изучения социально-экономических конфликтов, Вологда
старший научный сотрудник, к.э.н.

**Субъективный образ деятельности государственных органов власти
в массовом сознании**

Государственная власть представляет собой систему политических институтов, занимающихся организацией общественной жизни на определенной территории [1]. Она осуществляется на основе разделения на законодательную, исполнительную и судебную, которые имеют государственные полномочия, исполняют определенные государственные функции и действуют в пределах своей компетенции и полномочий. Особое место в системе государственной власти занимает Президент, который является Главой государства и гарантом прав и свобод граждан. Федеральное Собрание РФ (Совет Федерации и Государственная Дума) осуществляет законодательную власть. Правительство Российской Федерации представляет собой высший орган исполнительной власти. Федеральные Суды исполняют судебную власть. Президент и Правительство Российской Федерации реализуют полномочия федеральной государственной власти на всей территории России.

Нарастание негативности отношения к государственной власти является одним из признаков конфликтогенности общества. При этом под конфликтогенностью общества понимается совокупность напряженностей в обществе [2].

Эффективное управление обществом требует доверия и одобрения деятельности властных структур населением. В связи с этим, для эффективного управления требуется оценка уровня доверия населения и одобрения деятельности органов государственной власти, прежде всего, Правительства и Президента страны. В случае негативных оценок необходимо принятие

определенных мер по формированию более позитивного образа государственной власти в массовом сознании для предотвращения ответной негативной поведенческой реакции населения.

Периоды преобразований в государстве, как правило, сопровождаются ослаблением государственной власти. Уровень политической стабильности, способность государственной власти решать стоящие перед ней задачи оказывает серьезное влияние на экономическую жизнь страны. Слабое правительство не способно полностью собирать налоги и выполнять финансовые обязательства за счет не инфляционных источников финансовых средств. Невозможность увязать доходы и расходы бюджета ведет к бюджетному кризису, обостряются проблемы бюджетных обязательств. Снижаются возможности обеспечения гарантий выполнения контрактов. При ослаблении вертикали государственной власти органы власти вынуждены заниматься не столько стратегическими функциями, сколько решением повседневных проблем общества.

Слабость государственной власти и политическая нестабильность находят отражение в массовом сознании населения. Государственная власть ослабляется при наличии серьезных разногласий между властными группировками. На наличие таких разногласий в социологическом исследовании «Чего опасаются россияне?» в 2008 г. указывало 86% респондентов. В результате изучения степени доверия населения государственным и общественным институтам, установлено, что самое низкое доверие оказывалось партиям (13%), судебной системе (21%), полиции (24%), профсоюзам (23%). Доверие правительству оказывали 60%, а Государственной Думе – только 29% населения [3].

Динамика субъективной оценки государственной власти может быть установлена по результатам мониторинга социально-экономических перемен [4, 1993–2008, 2012 гг.]. Опросы проводятся ВЦИОМ несколько раз в году по репрезентативной выборке практически во всех регионах страны. Оценка

деятельности государственной власти в целом по результатам мониторинга отражается двумя показателями: слабость государственной власти и конфликты в руководстве страной.

Слабость государственной власти до 2000 г. отмечали более трети населения. После 2000 г., с приходом к власти вновь избранного Президента, этот факт фиксировали не более 15% населения, что свидетельствует об усилении государственной власти по оценкам населения (рис. 1). Динамика конфликтов в управлении страной (между различными ветвями власти) по оценкам населения показана на том же рисунке. Более высокий уровень конфликтности в руководстве страной отмечается также в первой половине анализируемого периода. Финансовый кризис в конце анализируемого периода вновь способствовал усилению негативности оценки государственной власти.

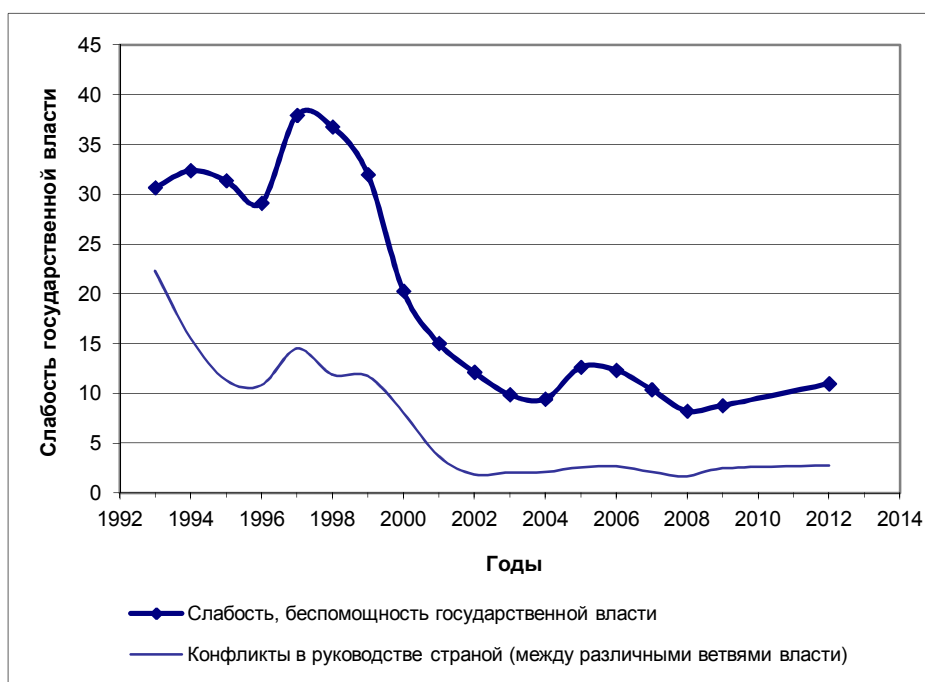


Рис. 1. Оценка слабости государственной власти

Отношение населения к Президенту России отражает показатель, характеризующий *доверие Президенту*. Уровень доверия действующему Президенту России отслеживался по репрезентативным выборкам в социологических опросах мониторинга социально-экономических перемен [4,

1993–2006 гг.] и ФОМнибус [5, 2003–2012 гг.]. Респонденты отвечали на вопрос, касающийся доверия Президенту России. Они выбирали один из ответов анкеты, отражающий доверие Президенту, недоверие или затруднились с выбором ответа.

В начале анализируемого периода доверие Президенту (вполне заслуживает) не превышало 28% (1997 г.). В отдельные годы доверие Президенту было совсем низким (3% осенью 1998 г. и в 1999 г.). Соответственно, оценку наибольшего недоверия (не вполне заслуживает или совсем не заслуживает) получил действующий в те годы Президент Б.Н. Ельцин осенью 1998 г. и в 1999 г. (91% населения).

После избрания на посту Президента России В.В. Путина уже в следующем году ему оказывали доверие более половины населения (52% вместо 2% в предыдущем году Б.Н. Ельцину), но все же, недоверие оказывали более трети населения (37%). Все годы президентства В.В. Путина более половины населения доверяли ему (от 52% в 2000 г. до 66% в 2007 г.). Недоверие высказывали от 37% в 2000 г. до 8% в 2008 г.

Доверие Президенту Д.А. Медведеву было несколько ниже и снижалось годами с 55% в 2008 г. до 43% в 2012 г., но все же, около половины населения в те годы доверяло действующему Президенту страны. Соответственно недоверие действующему Президенту страны высказывали от 10% (2008 г.) до 18% (2011–2012 гг.) населения.

На основании результатов опросов построен обобщающий коэффициент доверия действующему Президенту страны. Он определяется как разница между долей населения, оказывающего доверие и долей населения, оказывающего недоверие Президенту. Динамика этого коэффициента представлена на рисунке 2. В интервале времени с 2003 по 2006 гг. результаты двух опросов накладываются по времени и несколько отличаются, поэтому в эти годы пунктирной линией показан интервал разброса мнений респондентов.

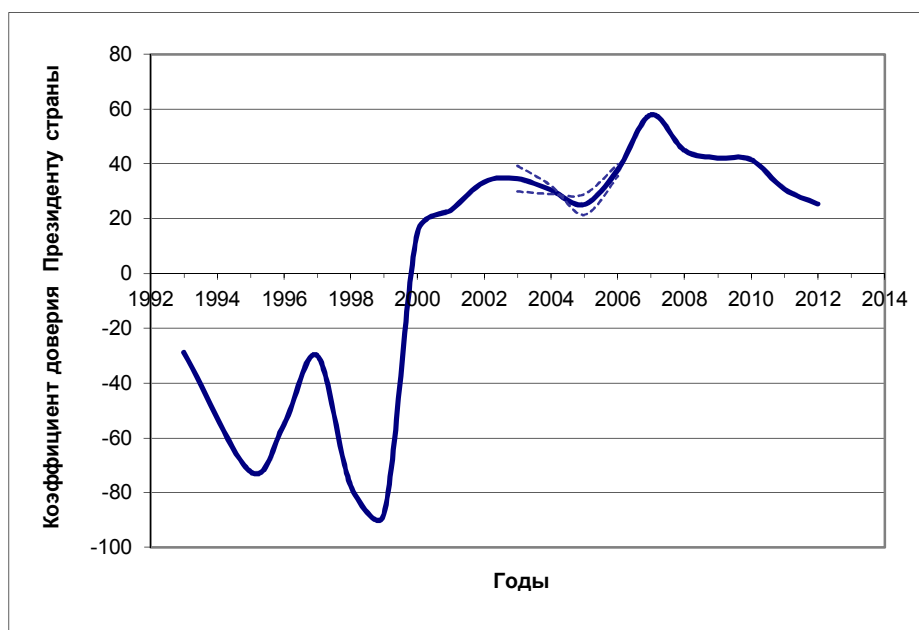


Рис. 2. Коэффициент доверия населения Президенту страны

В результате можно видеть, что до 2000 г. отношение к действующему Президенту страны (Б.Н. Ельцину) было негативным. Это имеет свое объяснение. Деятельность Б.Н. Ельцина была направлена на разрушение существовавшей экономической системы. Однако этот период затянулся и население устало от экономической и политической неопределенности, снижения уровня доходов и безработицы. После избрания В.В. Путина на должность Президента России и до конца анализируемого периода отношение к действующему Президенту менялось, но оставалось в целом позитивным.

Отношение населения к Правительству отражают показатели, характеризующие доверие и одобрение его деятельности. Уровень доверия действующему Правительству России отслеживался в социологических опросах 1993–2006 гг. [4, 1993–2006 гг.]. Респонденты отвечали на вопрос «В какой мере, на Ваш взгляд, заслуживает доверия Правительство России?». Они выбирали один из ответов анкеты: совсем не заслуживает; не вполне заслуживает; вполне заслуживает; затрудняюсь ответить. С 2003 г. оценивалось одобрение деятельности действующего Правительства. Респонденты отвечали на вопрос, в котором отражалось одобрение его деятельности. В этом случае

имелись такие оценки: безусловно, да; скорее, да; скорее, нет; безусловно, нет, затрудняюсь ответить.

Наибольшее доверие к действующему Правительству (вполне заслуживает) отмечалось в 2008 г., но и в этот год Правительству России испытывали доверие лишь треть населения (32%). Наибольшее недоверие Правительству (не вполне заслуживает или совсем не заслуживает) высказывалось населением в 1995–1999 гг. В эти годы три четверти населения (73–79%) считали, что Правительство не заслуживает доверия.

Одобрение деятельности действующего Правительства (безусловно, да или скорее, да) возрастало с 28% респондентов в 2005 г. до 62% в 2009 г. при последующем снижении этого показателя до 49%. Соответственно, в 2005 г. не одобряли деятельность Правительства половина населения (50%). В последующие годы доля населения, не одобряющего деятельность Правительства, снижалась до 23% в 2008 г. с последующим ростом этого показателя до 42% в 2012 г.

В результате перегруппировки результатов опросов сформированы три группы ответов, характеризующих отношение к действующему Правительству (негативное отношение, позитивное отношение, затрудняюсь ответить) и построен общий коэффициент позитивности отношения населения к Правительству страны (рис. 3). Этот коэффициент построен как разница между позитивными и негативными оценками. В 2003–2008 гг. результаты двух опросов накладываются по времени и отличаются, поэтому пунктирной линией на графике показан интервал разброса оценок в эти годы.

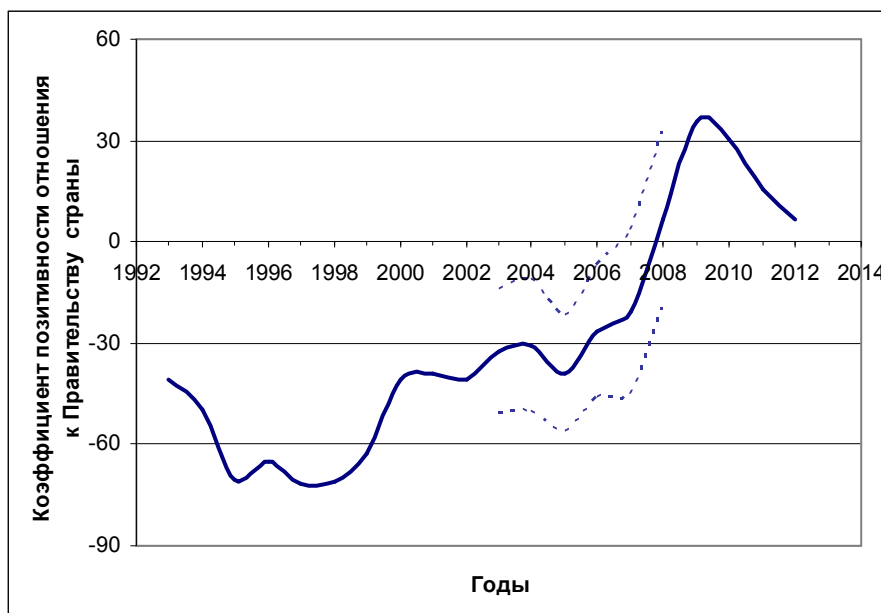


Рис. 3. Коэффициент позитивности отношения населения к Правительству России

На основании графика можно констатировать, что до 2008 г. отношение к Правительству страны было в целом негативным, но уровень негативности с 1999 г. снижался и в конце анализируемого периода отношение к действующему Правительству становится позитивным.

Субъективный образ деятельности государственных органов власти по имеющейся информации характеризует агрегированный показатель оценки (позитивности оценки) государственной власти, который строится на четырех показателях: коэффициент отношения населения к Президенту, коэффициент отношения населения к Правительству, оценка слабости государственной власти, оценка конфликтов в руководстве страной.

Агрегированный показатель, характеризующий субъективный образ деятельности государственной власти строится в следующей логике:

- а) показатели приводятся к виду, отражающему позитивность оценок;
- б) в связи с разной вариацией показателей по каждому из них строится z -множество:

$$\tilde{x}_i^t = \frac{x_i^t - \bar{x}_i}{\sigma_i},$$

где x_i^t – значение i -го показателя в t -м году;

\bar{x}_i – среднее значение i -го показателя за анализируемый период;

σ_i – среднее квадратическое отклонение i -го показателя;

в) производится нормирование нелинейным преобразованием:

$$\hat{x}_i^t = \frac{1}{1 + e^{-\tilde{x}_i^t}}$$

В результате определяется соответствующий нормированный показатель, который принимает значения от 0 до 1 при среднем значении 0,5. Повышение значение показателя свидетельствует о росте позитивности оценки государственной власти. На рисунке 4 показана динамика агрегированного показателя оценки государственной власти. В целом общая тенденция оценки деятельности государственной власти по анализируемым показателям состоит в повышении позитивности оценки. Снижение позитивности оценки наблюдалось в 1998–1999 гг., 2005 г. и в 2011–2012 гг.

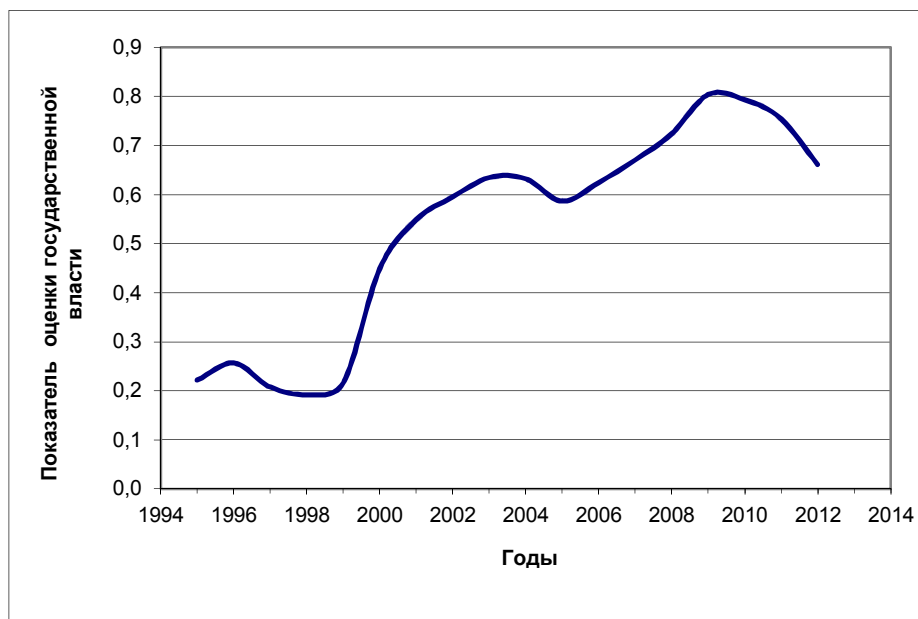


Рис. 4. Агрегированный показатель позитивности оценки государственной власти

Данный агрегированный показатель построен по четырем показателям, полученным по результатам социологических опросов населения, но при наличии дополнительных данных опросов может охватывать большее их количество, что позволит получить более точные результаты.

Таким образом, как показывает агрегированный показатель оценки государственной власти, отношение населения к Президенту страны, Правительству и к государственной власти в целом меняется в лучшую сторону. При этом деятельность Президента страны воспринимается населением через призму конкретной личности и в зависимости от способности разрешения социально-экономических проблем. В процессе управления обществом следует учитывать субъективный образ деятельности органов государственной власти в массовом сознании, который оказывает большое влияние на поведение населения.

Библиография

1. Политология. Словарь [электронный ресурс]. URL: <http://dic.academic.ru/dic.nsf/politolog> (дата обращения 15.05.2014).
2. Перов Е.В. Диагностика и прогнозирование социальной конфликтности общества: монография. Старый Оскол: ТНТ, 213. 140 с.
3. Социологическое исследование: «Чего опасаются россияне?», 2008 // Единый архив экономических и социальных данных [электронный ресурс]. – URL: http://sophist.hse.ru/db/oprview.shtml?ID_S=2355&T=m
4. Социологическое исследование «Мониторинг социально-экономических перемен», 1993–2012 гг. // Единый архив экономических и социальных данных [электронный ресурс]. URL: <http://sophist.hse.ru/db/oprosy.shtml?ts=98&en=0>

5. Социологическое исследование ФОМнибус, 2003–2012 гг. // Единый архив экономических и социальных данных [электронный ресурс].
URL: www.fom.ru