

Теория и анализ социальной конфликтогенности общества

Перов Евгений Викторович

канд. экон. наук, старший научный сотрудник

научного центра изучения социально-экономических конфликтов

моб. тел.: 911 501 5101

160012 Вологда, ул. Герцена, д. 116А, кв. 67

Аннотация

Изменения экономических и социальных институтов, политической системы, ментальности населения России и пр. сопровождаются напряжениями на разных уровнях социальной организации. Совокупность напряженностей социального, ментального и социально-психологического характера, которые при определенных условиях могут привести к конфликтам в обществе, объединяется понятием социальной конфликтогенности общества. Социальная конфликтогенность, в которой переплетаются объективные и субъективные конфликтогены, представляет собой промежуточное звено от устойчивого состояния социальной структуры к развертывающимся социальным конфликтам. Разработка мер по снижению уровня социальной конфликтогенности требует ее диагностики, которая включает мониторинг социальной конфликтогенности и выявление причин, влияющих на ее уровень. Предлагаемая методика диагностики социальной конфликтогенности позволяет определить динамику обобщающих показателей, характеризующих уровень социальной конфликтогенности в стране или отдельно взятом регионе, и выявить причины, вызывающие усиление социальной напряженности в обществе. Апробация данной методики выполнена на материале России.

Ключевые слова: социальная напряженность, конфликтогенность общества, диагностика, уровень конфликтогенности, показатели уровня конфликтогенности.

Социальная напряженность общества

Радикальные перемены, произошедшие в России, характеризуются изменениями экономических и социальных институтов, политической системы, состояния культуры, статуса Российского государства. Новые отношения формируются через напряженности, которые возникают на разных уровнях социаль-

ной организации. Возникло множество видов социально-экономического, политико-правового, межэтнического и др. напряжения.

Социальная напряженность в обществе представляет собой беспокойное, чреватое опасностью состояние взаимоотношений, отражающее негативное эмоциональное состояние в обществе в целом или в крупных социальных группах.

Взаимодействие личностей и групп населения, включенных в систему общественных отношений, может быть инициировано различными мотивами. Напряженность в обществе возникает, когда появляется напряжение одновременно в различных сферах жизнедеятельности.

Характер взаимоотношений между большими группами определяет совокупность общественных отношений в социуме, содержание общественного сознания. Взаимоотношения формируются под воздействием потребностей и интересов. Потребность представляет собой стремление обладать жизненно необходимыми благами. Интересы являются стимулами действия, проистекающими из взаимного отношения людей друг к другу. Стремление к удовлетворению интересов вызывает большее напряжение, чем потребностей, поскольку интересы ассоциируются с социальным положением. Положение индивида определяется сопоставлением с другими людьми. Общество через социальные институты может воздействовать на формирование интересов путем распределения жизненных благ (материальных, имущественных, духовных и пр.), повышающих престиж индивида или социальной группы. Поэтому интересы и негативная реакция направлены не на общество в целом, а на отдельные слои общества и социальные институты. Социальные институты непосредственно связаны с экономической составляющей общества, а также с политической, властной.

Кроме того, социальная напряженность представляет собой индикатор устойчивого социального рассогласования между ожидаемым и реальным, между ценностными ориентациями общества, целями, мотивами отдельных слоев или значительной части населения со степенью их действительного удовлетворения, реалиями жизни, существующим положением дел. Население начинает осознавать нарушение принципа социальной справедливости, появляются субъективные рассогласования между адаптацией населения к новым условиям

жизни и реалиями происходящих в обществе процессов. Источником изменений интересов и ценностных ориентаций служит жизненный опыт. Результатом адаптации к новым социально-экономическим условиям является изменение личностных черт для большего соответствия новой социокультурной среде. Когда все члены общества претерпевают изменения в ценностных ориентациях и мотивации, то неизбежно возникают напряженности в обществе.

Повышению напряженности в обществе способствует стереотипное восприятие населения. Стереотипное восприятие включает две составляющие: эмоциональную (недоверие, страх, подозрительность) и когнитивную (избирательность восприятия). На уровне массового сознания стереотипы создаются и поддерживаются средствами массовой информации. Усилению стереотипов способствует создание «образа врага» [9].

Социальная напряженность отражает состояние всей общественной жизни, характеризующееся обострением разногласий объективного и субъективного характера. Она проявляется при отсутствии осознаваемого противостояния. На социально-психологическом и поведенческом уровнях напряженность характеризуется следующими моментами [19]:

распространение настроений неудовлетворенности хотя бы в какой-то одной сфере жизнедеятельности (рост цен, инфляция, снижение личной безопасности и пр.);

пессимистические оценки будущего, массовое беспокойство;

утрата доверия к властным структурам;

стихийные массовые действия (ажиотажный спрос, вынужденная миграция, протестные выступления).

Напряженность не является абсолютно негативным свойством общества, она может носить и созидательную функцию – мобилизовать массы на позитивные действия (например, охрана окружающей среды). Напряженность в обществе побуждает людей изменить ситуацию или приспособиться к ней, снижая, тем самым, уровень напряженности, способствует объединению единомышленников, стимулирует разработку мер по предотвращению деструктивных конфликтов.

Конфликтогенность общества

Согласно динамической модели конфликта К. Боулдинга, которая строится на поведенческой психологии, человек ведет себя по принципу «стимул - реакция». Вследствие этого можно утверждать, что напряженность в обществе проявляется через стимулы и реакции на них – конфликтогены. *Конфликтоген* дословно означает «рождающий конфликт». Этот термин введен А. П. Егидесом [6]. В словарях даются следующие определения конфликтогена: – это

«слова (знаки), действия (или бездействие), порождающие или способные привести к конфликту» (Википедия [3]);

«коммуникативный (реже – поведенческий) элемент (слово, оборот, жест, интонация), способный вызвать напряженность и спровоцировать конфликт в отношениях» (Психологос [13]);

«любой предмет, идея, взгляд, элемент поведения, выявляющий разность оценок конфликтующих субъектов» (А. Я. Анцупов, А.И. Шипилов Словарь конфликтолога [1]);

«действие, порождающее деструктивный конфликт» (М. М. Кашапов Теория и практика решения конфликтных ситуаций. Краткий словарь [8]).

Конфликтогены на уровне малой группы и на уровне общества в целом имеют несколько разные акценты. Если на уровне малых групп в качестве конфликтогенов выступают слова, жесты, взгляды, действия отдельных личностей, то на уровне общества – это в большей степени действия отдельных слоев и групп населения, органов власти, политических лидеров. Любой провоцирующий конфликтоген вызывает ответный конфликтоген в виде негативной реакции, напряженности, агрессии. Возникают межгрупповые напряженности в обществе (между социальными группами, преследующими разные цели).

В связи с этим, *конфликтогены на уровне общества* в целом – это действия отдельных слоев и групп населения, органов власти, политических лидеров и пр. (*провоцирующие конфликтогены*), вызывающие напряженность, негативную реакцию значимой части общества (*ответные конфликтогены*). Конфликтоген или совокупность конфликтогенов *могут* привести к возникновению конфликтной ситуации и перерастанию ее в деструктивный конфликт. Кон-

фликтогены – это действия или эмоции, которые могут привести к конфликту или спровоцировать его, но сами по себе не являются конфликтом.

Конфликтогены выявляются в результате социологических опросов населения. Социологические опросы (при репрезентативной выборке) позволяют определить действия или явления, вызывающие неприятие, негативные реакции, а также долю населения, испытывающего негативные эмоции.

К *провоцирующим конфликтогенам* относятся преступные действия, терроризм, наличие большого количества оружия у населения, наркомания, коррупция, противоречивое законодательство, некомпетентные действия руководства страной или регионом (например, ввод войск в конфликтные регионы) и пр.

Ответные конфликтогены – это негативная реакция населения на провоцирующие конфликтогены. Совокупность ответных конфликтогенов можно подразделить на два вида:

- ответные конфликтогены на действия – неодобрение действий правительства, президента, общественных организаций, националистических организаций, деятельности силовых структур, реакция на преступные действия, реакция на действия в экономической сфере и пр.;

- ответные конфликтогены на ситуацию – минорные настроения населения, агрессия, страх, вызванные ухудшением общей обстановки в стране («все плохо»).

Напряженность в обществе может возникать и при отсутствии прямого провоцирующего конфликтогена. Негативные эмоции могут быть обусловлены социальными условиями и положением личности в обществе, например, при криминализации экономической деятельности, снижении уровня жизни большая часть населения испытывает напряжение, страх. Усилению социальной напряженности способствует дестабилизация обстановки в стране, дефицит товаров и продуктов, правовая незащищенность, высокая дифференциация доходов и пр. Кроме того, переход к рыночной экономической системе потребовал быстрой переоценки ценностей.

Конфликтогены являются *признаками напряженности* в обществе. Совокупности различных конфликтогенов (провоцирующих и ответных) вызывают разные виды напряженности в обществе. Обстановка неудовлетворенности и

социально-психологического напряжения в обществе возрастает при напластовании провоцирующих конфликтогенов в различных социальных областях (общая преступность и террористическая активность при некомпетентности властных структур и недоверии президенту и пр.). Накопление конфликтогенов способствует нарастанию социальной напряженности, формирует конфликтогенность общества.

Общество представляет собой динамическую общественно-экономическую систему, в которой постоянно появляются новые виды общественных отношений и видоизменяются старые, особенно в период трансформации общества. В период экономических реформ утратили общественную опасность такие явления, как спекуляция, коммерческое посредничество, частное предпринимательство и пр., но появляются новые опасности, вызывающие новые виды напряженности в обществе, которые формируют конфликтогенность общества.

Понятие конфликтогенности имеет различные определения в зависимости от области исследования.

В словаре конфликтолога (А. Я. Анцупов, А. И. Шипилов) дается следующее определение конфликтогенности общества: «*Конфликтогенность социума* – деструктивный потенциал общества, связанный с нарушением сложившихся связей и отношений, ростом социальной напряженности, нарастающих противоречий в экономической и политической сферах, деградацией социальных отношений. Конфликтогенность социума проявляется в социальной агрессии, направленной вовне и вовнутрь» [1].

Ю. Г. Грязнова определяет конфликтогенность в обществе, как «процесс нарастания противоречий во взглядах, интересах и ценностях под влиянием эндогенных и экзогенных факторов, приводящий к столкновению сторон и обостряющий способы взаимодействия между ними» [5].

Здесь под *конфликтогенностью общества* понимается совокупность провоцирующих и ответных конфликтогенов, т.е. совокупность напряженностей социального, экономического, политического, этнического и пр. характера, которые при определенных условиях ведут к развитию конфликта. Конфликтогенность общества характеризует состояние всей общественной жизни с разногласиями объективного и субъективного характера.

Конфликтогенность общества представляет собой социальное явление, систему объективных обстоятельств и субъективных образов, формирующих напряженность, как результат социального взаимодействия больших социальных групп, включающих свою систему отношений и групповые интересы. Большие социальные группы охватывают социальные классы, политические партии, социальные слои, этнические общности, национальные образования, которые создаются на основе общих признаков (экономических, политических, этнических и пр.). Конфликтогенность общества отражает наличие угрозы обществу. В конфликтогенности переплетаются объективные и субъективные конфликтогены. Конфликтогенность – промежуточное звено от устойчивого состояния социальной структуры к развертывающимся социальным конфликтам.

В отличие от конфликта, который представляет собой предельный случай обострения противоречий, конфликтогенность – это совокупность напряженностей в различных сферах жизнедеятельности, которые при определенных условиях *могут* привести к конфликту. Конфликтогенность – это не противоречия, а рассогласования, неудовлетворенные ожидания, напряженности, вызываемые действиями различных социальных общностей или политических лидеров. В отличие от конфликта, который представляет собой *совокупность противоречий и процесс*, конфликтогенность – это *совокупность напряженностей и состояние общества*.

Конфликтогенность общества не находится в неизменном состоянии. Она проходит следующие *стадии развития*:

- 1) скрытое, без явных признаков нарастание недовольства, смутные ощущения в массовом сознании при формировании конфликтогенной среды;
- 2) нарастание напряженности, разрастание конфликтогенной ситуации, когда значительная часть населения начинает осознавать, что удовлетворение их социальных, экономических, политических, национальных, культурных и других потребностей, интересов и прав находится под угрозой;
- 3) увеличение уровня конфликтогенности до порогового значения, появление очагов обострения напряженности в отдельных регионах;

4) спад напряженности либо путем реализации эффективных управленческих решений, либо через конфликт. Первый путь является менее разрушительным и потому однозначно более предпочтительным.

Можно выделить конфликтогенность всего общества или отдельных социальных групп (например, этническая конфликтогенность). В любом случае конфликтогенность включает следующие элементы:

конфликтогенная среда (условия),
субъекты формирования напряженности,
признаки (конфликтогены),
уровень конфликтогенности,
причины (факторы).

Конфликтогенная среда – это *объективные условия* возникновения напряженности между большими социальными группами в обществе, совокупность экономических, политических, социальных и иных процессов, вызывающих негативные эмоции. Действия экстремистских и националистических групп, непродуманные действия властных структур, экологические катастрофы и пр. вызывают дополнительное усиление напряженности в отдельные периоды времени и в отдельных регионах страны.

Конфликтогенная среда представляет собой почву, на которой возникают разногласия в обществе. Она влияет на силу реакции населения на одни и те же провоцирующие конфликтогены. В конфликтогенной среде ведущее место занимает социальная составляющая. Социальная среда представляет собой совокупность общественных условий, в т.ч. общественно-экономические условия жизни, социально-политическое устройство общества, социокультурная реальность. Анализ конфликтогенной среды позволяет установить, при каких условиях конфликтогенность приобретает опасный характер.

В качестве *субъектов формирования напряженности* выступают отдельные слои и группы населения. Напряженность в обществе порождается определенной объективной конфликтогенной средой, но может создаваться имеющимися образами реальности. Негативную реакцию населения формирует не столько действительность, сколько идеальные представления о ней. Чем больше несоответствие между ожидаемым и реальным результатом, тем сильнее напряженность у социальной группы.

Конфликтогенность общества является отражением совокупности напряженностей, существующих в обществе, и опасности для общества в целом протекающих негативных социально-экономических процессов. Конфликтогенность не представляет собой простую сумму отдельных конфликтогенов. Это социально-экономическое явление, которое определяется господствующими в обществе экономическими, политическими, идеологическими и другими условиями. Она формируется в связи с противоречивостью объективных законов функционирования общества, несбалансированностью общественных отношений, с нарушением ценностных ориентаций и мотивации позитивного поведения населения.

В общем случае *признаки конфликтогенности* можно разделить на объективные и субъективные. К объективным (реалистическим) признакам относятся реально имеющие место явления и процессы, к субъективным (нереалистическим) – негативная реакция населения на объективные признаки и состояние конфликтогенной среды. Фактически объективные и субъективные признаки конфликтогенности переплетены, объективные признаки конфликтогенности сопровождаются негативным откликом.

Уровень конфликтогенности общества характеризует интенсивность напряженности, остроту негативной реакции, раздражения в обществе, отражает степень общественной опасности. Повышение уровня напряженности несет угрозу социальной системе, обеспечивающей стабильность, препятствует переменам, может привести к негативным действиям. Нарастание конфликтогенности общества может вызвать деструктивные конфликты, снижение безопасности и защищенности общества. Общественная опасность может заключаться в дезорганизации существующего порядка общественных отношений, нарушении устойчивости общества в целом.

Система показателей конфликтогенности включает количественные характеристики, отражающие в динамике сферу объективного (показатели преступности, наркомании, коррупции в стране и пр.) и сферу субъективного (мнение населения о деятельности органов власти, президента, оценки степени удовлетворения насущных потребностей, ожиданий, соблюдения прав человека и личной безопасности, состояния межнациональных отношений, о протестных действиях и пр.).

Конфликтогенность варьирует во времени и в пространстве. Уровень конфликтогенности может иметь разную остроту, интенсивность проявления во времени и в разных регионах страны в одни и те же периоды времени. Пространственные границы определяются территорией, которая подлежит изучению или выявлению зон повышенной конфликтогенности.

Показатели конфликтогенности представляют собой относительные величины, которые отражают относительный уровень конфликтогенности, а также показывают снижение, рост или стабилизацию ситуации в обществе в сравнении с ретроспективной динамикой или в сравнении с другими регионами. Система показателей конфликтогенности включает показатели, характеризующие объективно существующие в обществе негативные явления и процессы и субъективную реакцию на них значимой части населения.

Конфликтогенность общества складывается при влиянии и взаимодействии различных причин. Для определения способов ее снижения необходимо выявление причин и закономерностей, которые определяют конфликтогенность общества и ее динамику, установление значимых факторов вариабельности напряженности в обществе, в первую очередь, социально-экономических факторов.

Можно выделить общие и частные *причины* (факторы) нарастания конфликтогенности. Общие причины затрагивают интересы большинства населения, общества в целом. Частные причины носят локальный характер и могут проявляться в отдельных регионах, в отдельных социальных или этнических группах. Они могут не охватывать большинство населения, но быть очень важными с позиции воздействия на общество (например, события на Северном Кавказе).

Конфликтогенность проявляется в разных сферах жизнедеятельности общества, поэтому в целях исследования могут быть выделены отдельные ее составляющие, различные виды конфликтогенности: социальная, экономическая (социально-экономическая), политическая, этническая, правовая и пр.

Социальная конфликтогенность общества

Под *социальной конфликтогенностью* понимается совокупность действий отдельных слоев, групп населения и лидеров, вызывающих негативную реакцию социального, ментального и социально-психологического характера значимой части населения.

Или иначе, под *социальной конфликтогенностью* понимается наличие совокупности напряженностей социального, ментального и социально-психологического характера, которые при определенных условиях могут привести к конфликтам в обществе.

Социальная конфликтогенность возникает по поводу средств жизнеобеспечения, доступа к различным благам и ресурсам, безопасности существования. Она проявляется на социально-психологическом и поведенческом уровнях. С трансформацией всех сфер жизнедеятельности общества накапливается неудовлетворенность существующим положением дел, возрастают притязания, радикально меняются стереотипы массового сознания, население вынуждено отказываться от привычных норм поведения и тех видов деятельности, которые их вполне удовлетворяли в прошлом. Недовольство, вызванное низкими доходами, инфляцией, безработицей, отсутствием личной безопасности и пр., вызывает недоверие к властным структурам, социальную напряженность на поведенческом уровне – конфликты, митинги, демонстрации, забастовки, миграция в другие регионы или страны. В условиях экономического кризиса и спада производства объективные разногласия находят более сильный эмоциональный отклик у населения.

Признаками социальной конфликтогенности являются преступность, терроризм, взяточничество, действия органов власти и пр. (*провоцирующие конфликтогены в социальной сфере*) и напряженность, агрессия, страх в обществе (*ответные конфликтогены*).

В свою очередь, социальную конфликтогенность формируют различные виды напряженностей в обществе: объективные, существующие до их осознания людьми, и субъективные, связанные либо с осознанием объективных разногласий, либо собственно с сознанием, психологией людей. Она проявляется

через различные характерные признаки. В связи с этим, все признаки социальной конфликтности можно разделить на три основные группы:

1) *объективные признаки* (провоцирующие конфликтогены) – реально имеющие место явления и процессы, происходящие в стране и вызывающие негативную реакцию у населения;

2) *объективно-субъективные признаки конфликтности* (ответные конфликтогены, субъективная негативная реакция на провоцирующие конфликтогены) – оценка населением объективно имеющих место процессов, формирующих негативную реакцию в обществе;

3) *субъективные признаки конфликтности* (ответные конфликтогены, субъективная негативная реакция на общую ситуацию в стране) – совокупность минорных настроений, переживаний и отрицательных эмоций населения, наличие напряженности, агрессии, страха, осознание собственного бедственного положения и своей семьи.

Признаки конфликтности (виды напряженностей в обществе) выявляются на основании социологических опросов населения, т.е. рассматриваются те признаки, которые значимая часть населения воспринимает как существующие (имеющие место) явления, разногласия в обществе, вызывающие негативную реакцию.

Среди признаков конфликтности следует особенно выделить признаки, характеризующие криминогенность обстановки в стране, превращающую проживание в стране небезопасным. Кроме того, признаками социальной конфликтности являются: проявляющееся недовольство населения деятельностью властных структур, взяточничество, противоречия между богатыми и бедными, между предпринимателями и властью, между нациями и этническими группами, между различными поколениями и пр. Часть этих признаков имеет количественную оценку и характеризуется статистическими показателями. Они относятся к объективным признакам. Другие выявляются в результате социологических опросов. Они относятся к объективно-субъективным признакам конфликтности.

Особое место занимают субъективные признаки, которые отражают социальную напряженность в обществе. Она возникает вследствие рассогласования потребностей и интересов, ценностных ориентаций и установок, норм и

традиций и пр. социальных субъектов с фактическим положением вещей. Социальная напряженность проявляется в настроении населения, готовности участия в массовых выступлениях, в желании взять в руки оружие. Субъективные признаки социальной конфликтности выявляются только при социологических опросах населения.

Социологические опросы позволяют выявить

мотивацию, внутреннее побуждение, определяемое потребностями, интересами, чувствами населения, возникшими и обострившимися под влиянием изменения внешней среды;

их оценки степени удовлетворения жизненно важных потребностей, ожиданий, решения проблем, затрагивающих общие интересы, доверие к правительству;

оценки соблюдения прав человека, состояния охраны общественного порядка и личной безопасности граждан, состояния межнациональных отношений, экологической ситуации и т. д.

В качестве факторов социальной конфликтности выступают показатели, имеющие количественное выражение и отражающие качество жизни населения, т. е. уровень потребления материальных благ и услуг, а также удовлетворение духовных потребностей, здоровья, продолжительности жизни, условия окружающей среды, морально-психологический климат, душевный комфорт.

Управление конфликтностью общества

Существует порог безопасной напряженности в обществе. По достижении этого порога возникает кризис – переломный момент, тяжелое нестабильное состояние общества. Усиление напряженности ускоряет процессы, происходящие в обществе. Исследование конфликтности служит практическим целям управления напряженностью в обществе.

Управление конфликтностью общества предполагает поддержание ее уровня ниже порогового значения, после которого начинается развитие деструктивного конфликта. Затяжные высокие уровни напряженности создают больше проблем, чем кратковременные всплески, вызванные, например, террористическим актом. Умелое управление конфликтностью позволяет устра-

нить причины, вызывающие усиление напряженности в обществе. Невозможно абсолютно устранить противоречия и напряженности в обществе, но общество находится в равновесии, если выполняются ожидания больших групп населения (большинства населения).

Процесс управления конфликтогенностью включает профилактику, диагностику, прогнозирование, регулирование.

Профилактика преследует цель ослабления провоцирующих конфликтогенов, ограничение возможности их возникновения.

Диагностика конфликтогенности общества представляет собой процесс распознавания конфликтогенности и обозначения ее с использованием принятой терминологии. *Диагностика конфликтогенности* – это определение признаков и оценка уровня напряженности в обществе, которая может привести к усилению социально-экономической опасности для страны, анализ причин, противодействующих реализации интересов текущего и будущего развития общества, социальной защищенности народа.

Диагностика конфликтогенности позволяет проявить негативные явления и процессы в социально-экономической сфере и реакцию населения на эти явления и процессы, т.е. наличие провоцирующих и ответных конфликтогенов. В ходе мониторинга выявляется динамика наиболее вероятных и наиболее серьезных угроз.

Прогнозирование тенденций развития конфликтогенности уменьшает неопределенность и повышает вероятность разработки эффективных управленческих решений.

Конечной целью диагностики и прогнозирования конфликтогенности в стране является *регулирование* напряженности, т.е. разработка практических мер, управленческих воздействий по снижению общего уровня конфликтогенности общества, обеспечению национальной безопасности.

Возможны разные способы снижения уровня конфликтогенности общества: конструктивные и деструктивные. Конструктивное разрешение конфликтогенности – разрешение разногласий неконфликтными способами, путем реализации эффективных управленческих решений. Этот способ снижения конфликтогенности дает возможность снизить уровень напряженности, направляя сложившиеся напряженности в позитивное русло, позволяющее перейти на бо-

лее высокий уровень взаимопонимания. Он не предполагает сдерживания, возможно только разрешение, воздействие на причины напряженности, применение мер, снижающих напряженность в обществе, изучение и оценка настроений населения, ожиданий отдельных слоев и групп и отражение их в соответствующих законодательных документах и стратегии действия исполнительной власти. Неумение законодательных и властных структур оценивать конфликтность общества приводит к деструктивным способам снижения конфликтности, т. е. к эскалации напряженности и перерастанию конфликтности в негативные действия, в деструктивный конфликт. Конфликт выступает в качестве средства ослабления напряженности. Снизить напряженность общества до порогового уровня легче и с менее разрушительными последствиями, чем разрешать возникший конфликт, поэтому органы власти должны стремиться к предотвращению перерастания конфликтности в деструктивный конфликт.

Разрешение конфликтной ситуации возможно за счет преобразования конфликтной среды, за счет уменьшения количества провоцирующих конфликтогенов и за счет преобразования субъективных образов населения. Преобразование конфликтной среды требует формирования непротиворечивого законодательства, уменьшения количества провоцирующих конфликтогенов – сильной исполнительной власти; преобразование субъективных образов – изменения ценностей, мотивов, установок социальной жизни.

Когда напряженность вызвана рассогласованием интересов, как субъективная реакция на объективные действия или события, то она разрешается легче, путем воздействия на объективную реальность или путем направления этой энергии в положительное русло.

Субъективные признаки напряженности менее стабильны и, как правило, требуют разрядки. Для их разрешения необходимо создание нового образа объективной реальности, которые определяют набор предпринимаемых мер.

Однако использование только административных мер не предотвращает новое накопление напряженности. Напряженность может временно снизиться, а затем наступит новый и, возможно, более острый этап эскалации напряженности. Для разрешения конфликтности необходимо знать предысторию (предыдущие взаимоотношения) нарастания напряженности и ожидания населения. Необходимо создание социально устойчивого общества и преобразование субъек-

ективного образа у широких слоев населения. Властным структурам следует демонстрировать заинтересованность в решении проблемы, информировать население, о рассматриваемых (планируемых) мерах по улучшению ситуации.

Методика диагностики социальной конфликтогенности общества

Диагностика социальной конфликтогенности представляет собой оценку уровня социальной конфликтогенности и выявление причин (факторов), которые могут привести к усилению социальной напряженности в обществе.

Методика диагностики социальной конфликтогенности включает различные приемы получения данных. Она основана на методах анализа статистических данных, данных социологических опросов, анализа рядов динамики. Анализ объективных признаков конфликтогенности осуществляется на основании официальных статистических данных. Для выполнения диагностики объективно-субъективных и субъективных признаков конфликтогенности необходимо знать оценку и отношение населения к тем или иным явлениям и процессам, что выявляется в результате социологических опросов. В этом случае объектом изучения является репрезентативная выборка населения, проживающего в различных регионах страны, что обеспечивает достоверность информации.

Методика диагностики включает две частных методики:

- 1) диагностика *динамики* социальной конфликтогенности;
- 2) диагностика *сравнительной* социальной конфликтогенности регионов.

Динамика конфликтогенности общества на уровне страны или отдельно взятого региона оценивается при использовании первой методики. Если требуется выявить наиболее конфликтогенный регион, то сначала используется вторая методика, а затем динамика конфликтогенности в выявленном регионе по первой методике. Эти методики изучения конфликтогенности в динамике или в сравнении по регионам несколько различаются, но в целом включают одни и те же процедуры.

Методика диагностики динамики социальной конфликтогенности предназначена для определения изменения во времени уровня социальной напряженности в стране или отдельно взятом регионе и выявления причин на нее влияющих. Она содержит следующий алгоритм:

1. Конфликтогенная среда.

Изучение конфликтогенной среды в стране или анализируемом регионе, представляет собой анализ объективных условий возникновения напряженности между большими социальными группами в обществе, совокупности экономических, политических, социальных и иных процессов, происходящих в стране. При анализе конфликтогенной среды предпочтение отдается тем сферам жизнедеятельности, которые претерпели наиболее существенные изменения:

- экономическая система – трансформация административно-командной экономической системы в рыночную экономическую систему;

- общественно-политическая система – общественно-политические преобразования;

- ментальность населения – изменение социально-психологических установок, образов видения реального мира, системы ценностей, появление межпоколенных ценностных разногласий и пр.

2. Признаки социальной конфликтогенности.

Признаки конфликтогенности выявляются на основании социологических опросов населения, проводимых по одной программе на протяжении анализируемого периода времени, данных мониторингов. В результате опроса населения формируются три группы i признаков социальной конфликтогенности:

объективные признаки конфликтогенности (провоцирующие конфликтогены), вызывающие на анализируемом отрезке времени ($t = 1, 2, \dots, T$) негативную реакцию у значимой части населения ($i = 1, \dots, l$);

объективно-субъективные признаки конфликтогенности (ответные конфликтогены) – протестные и неформальные действия, оценка населением объективно имеющих место процессов, формирующих негативную реакцию в обществе ($i = l + 1, \dots, m$);

субъективные признаки конфликтогенности (ответные конфликтогены), отражающие негативные эмоции населения, наличие внутренней напряженности, агрессии, страха, осознание собственного бедственного положения ($i = m + 1, \dots, n$).

3. Количественные показатели провоцирующих конфликтогенов.

По данным государственной статистики находятся количественные значения показателей s_{i1} , характеризующих объективные признаки конфликтогенности в динамике по t годам анализируемого периода.

4. Нормирование значений объективных показателей конфликтогенности.

Анализируемые показатели имеют различные единицы измерения, поэтому для получения обобщенной характеристики конфликтогенности необходимо приведение их к сопоставимому виду путем нормирования. При нормировании по средним значениям определяется отклонение от среднего уровня показателя в анализируемом периоде:

$$\hat{s}_{i1}^t = \frac{s_{i1}^t}{\bar{s}_{i1}^t},$$

где \hat{s}_{i1}^t – нормированное значение i -го показателя, характеризующего объективный признак конфликтогенности в период времени t , отн. ед.;

s_{i1}^t – наблюдаемое значение i -го показателя, характеризующего объективный признак конфликтогенности в период времени t , абс. ед.;

\bar{s}_{i1}^t – среднее значение i -го показателя, характеризующего объективные признаки конфликтогенности за весь анализируемый период, абс. ед.;

$t = 1, 2, \dots, T$ – годы анализируемого периода;

$i = 1, \dots, l$ – количество показателей, отражающих объективные признаки конфликтогенности.

5. Комплексный показатель объективных признаков конфликтогенности

Комплексный показатель объективных признаков социальной конфликтогенности (провоцирующих конфликтогенов) определяется как математическое ожидание из нормированных показателей для каждого года t :

$$K_1^t = \frac{\sum_{i=1}^l \hat{s}_{i1}^t}{l},$$

где K_1^t – комплексный показатель конфликтогенности объективных признаков конфликтогенности в t -й год;

\hat{s}_{i1}^t – нормированное значение i -го показателя, характеризующего объективный признак конфликтогенности в период времени t , отн. ед.;

$i = 1, \dots, l$ – количество показателей, отражающих объективные признаки конфликтогенности.

При нормировании по среднему значению комплексные показатели отражают изменение уровня конфликтогенности в динамике относительно среднего уровня за анализируемый период.

6. Показатели объективно-субъективных признаков конфликтогенности.

По данным мониторингов социологических опросов определяются значения показателей s_{i2} , характеризующих объективно-субъективные признаки социальной конфликтогенности по t годам анализируемого периода. Эти показатели представляют собой простую или взвешенную долю населения, имеющего негативную реакцию на провоцирующие конфликтогены.

7. Нормирование значений объективно-субъективных показателей конфликтогенности

Нормирование показателей, характеризующих объективно-субъективные признаки социальной конфликтогенности выполняется также по среднему значению:

$$\hat{s}_{i2}^t = \frac{s_{i2}^t}{\bar{s}_{i2}^t},$$

где \hat{s}_{i2}^t – нормированное значение i -го показателя, характеризующего объективно-субъективный признак конфликтогенности в период времени t , отн. ед.;

s_{i2}^t – наблюдаемое значение i -го показателя, характеризующего объективно-субъективный признак конфликтогенности в период времени t , абс. ед.;

\bar{s}_{i2}^t – среднее значение i -го показателя, характеризующего объективно-субъективный признак конфликтогенности за весь анализируемый период, абс. ед.;

$t = 1, 2, \dots, T$ – годы анализируемого периода;

$i = l + 1, \dots, m$ – количество показателей, отражающих объективно-субъективные признаки конфликтогенности.

8. Комплексный показатель объективно-субъективных признаков конфликтогенности

Значения комплексного показателя объективно-субъективных признаков социальной конфликтогенности по годам анализируемого периода определяются как математическое ожидание:

$$K_2^t = \frac{\sum_{i=l+1}^m \hat{S}_{i2}^t}{m},$$

где K_2^t – комплексный показатель объективно-субъективных признаков конфликтогенности в t -й год, отн. ед.;

\hat{S}_{i2}^t – нормированное значение i -го показателя, характеризующего объективно-субъективный признак конфликтогенности в период времени t , отн. ед.;

$i = l + 1, \dots, m$ – количество показателей, отражающих объективно-субъективные признаки конфликтогенности.

9. Показатели субъективных признаков конфликтогенности.

По данным социологических опросов определяются значения показателей S_{i3} , характеризующих субъективные признаки социальной конфликтогенности по t годам анализируемого периода. Они представляют собой простую или взвешенную долю населения, имеющего негативную реакцию на общую ситуацию в стране.

10. Нормирование значений субъективных показателей конфликтогенности.

Нормирование показателей, характеризующих субъективные признаки социальной конфликтогенности в динамике, выполняется по среднему значению:

$$\hat{S}_{i3}^t = \frac{S_{i3}^t}{\bar{S}_{i3}^t},$$

где \hat{S}_{i3}^t – нормированное значение i -го показателя, характеризующего субъективный признак конфликтогенности в период времени t , отн. ед.;

S_{i3}^t – наблюдаемое значение i -го показателя, характеризующего субъективный признак конфликтогенности в период времени t , абс. ед.;

\bar{s}_{i3}^t – среднее значение i -го показателя, характеризующего субъективный признак конфликтности за весь анализируемый период, абс. ед.;

$t = 1, 2, \dots, T$ – годы анализируемого периода;

$i = m + 1, \dots, n$ – количество показателей, отражающих субъективные признаки конфликтности.

11. *Комплексный показатель субъективных признаков конфликтности.*

Значения комплексного показателя субъективных признаков социальной конфликтности рассчитываются по годам анализируемого периода как математическое ожидание:

$$K_3^t = \frac{\sum_{i=m+1}^n \hat{s}_{i3}^t}{n},$$

где K_3^t – комплексный показатель субъективных признаков конфликтности в t -й год;

\hat{s}_{i3}^t – нормированное значение i -го показателя, характеризующего субъективный признак конфликтности в год t , отн. ед.;

$i = m + 1, \dots, n$ – количество показателей, отражающих субъективные признаки конфликтности.

12. *Нормирование комплексных показателей социальной конфликтности*

Нормирование комплексных показателей социальной конфликтности можно выполнить одним из двух способов:

а) *нелинейное преобразование*

Если комплексные показатели изменяются во времени в значительных пределах, то степень их влияния на интегральный показатель будет различной. В этом случае целесообразно использовать нелинейное преобразование:

$$\hat{K}_{ij}^t = (K_j^t)^\lambda \quad \text{где} \quad \lambda = \log_{K_{jmax}^t} 2$$

где \hat{K}_{nj}^t , K_j^t – нормированное нелинейным преобразованием и расчетное значения j -го комплексного показателя, характеризующего конфликтогенность в период времени t , отн. ед.;

$K_{j\max}^t$ – наибольшее значение j -го комплексного показателя, характеризующего конфликтогенность в анализируемом периоде, отн. ед.

Среднее значение нормированных комплексных показателей, полученных нелинейным преобразованием равно $\hat{K}_{nj}^t = 1$; $\hat{K}_{nj}^t = 2$ соответствует максимальному уровню социальной напряженности в анализируемом периоде, описываемой объективными, объективно-субъективными или субъективными признаками конфликтогенности. Показатели конфликтогенности в интервале $1 < \hat{K}_{nj}^t \leq 2$ означают уровень социальной напряженности в обществе выше среднего, а $0 \leq \hat{K}_{nj}^t < 1$ – ниже среднего уровня.

б) нормирование по средней

Если комплексные показатели изменяются в незначительных пределах, то нормирование можно выполнить по среднему уровню комплексного показателя за анализируемый период:

$$\hat{K}_{cj}^t = \frac{K_j^t}{\bar{K}_j^t},$$

где \hat{K}_{cj}^t , K_j^t – нормированное по средней и расчетное значения j -го комплексного показателя, характеризующего конфликтогенность в период времени t , отн. ед.;

\bar{K}_j^t – среднее значение j -го комплексного показателя, характеризующего конфликтогенность, за анализируемый период, отн. ед.

Среднее значение комплексных показателей, нормированных по средней, равно $\hat{K}_{cj}^t = 1$. Значение $\hat{K}_{cj}^t > 1$ свидетельствует о социальной напряженности в обществе выше среднего уровня, а $\hat{K}_{cj}^t < 1$ – ниже среднего уровня.

13. Интегральный показатель социальной конфликтогенности.

Интегральный показатель конфликтности в t -й год определяется одним из двух способов:

- среднее арифметическое взвешенное из комплексных показателей конфликтности, нормированных по средней:

$$I_c^t = \sum_j^3 \hat{K}_{cj}^t \alpha_j ;$$

- нормированное из комплексных показателей конфликтности, нормированных нелинейным преобразованием:

$$\hat{I}_n^t = (I_n^t)^\lambda \quad \text{где} \quad \lambda = \log_{I_{n \max}^t} 2; \quad I_n^t = \sum_j \hat{K}_{nj}^t \alpha_j ,$$

где I_c^t , \hat{I}_n^t – интегральные показатели конфликтности, вычисленные из нормированных комплексных показателей;

\hat{K}_{cj}^t , K_{nj}^t – нормированные по средней и нелинейным преобразованием комплексные показатели, характеризующие конфликтность в t -й год, отн. ед.;

$I_{n \max}^t$ – наибольшее значение интегрального показателя по годам анализируемого периода, отн. ед.;

α_j – весовые коэффициенты воздействия комплексных показателей на интегральный показатель конфликтности.

$j = 1, \dots, 3$ – количество комплексных показателей, характеризующих социальную конфликтность.

Выделяя три группы факторов социальной конфликтности можно учесть их влияние с разными весовыми коэффициентами в зависимости от того, каким признакам отдается большее предпочтение: объективным, объективно-субъективным или субъективным. Если весовые коэффициенты принимаются равными ($\alpha_1 = \alpha_2 = \alpha_3 = 0,33$), то это означает равную важность признаков конфликтности, как объективных, так и субъективных в интегральной оценке социальной конфликтности общества. При неравных весовых коэффициентах предпочтение отдается тем признакам, которым присваивается больший весовой коэффициент, например, субъективным признакам конфликтности.

14. Факторы социальной конфликтности.

Наиболее значимые факторы (причины) усиления социальной конфликтности априорно выделяются в результате теоретического анализа. В качестве факторных признаков выступают социально-экономические показатели, которые могут оказывать влияние на поведение и настроение населения, на социальную напряженность в обществе. Результаты социологических опросов показывают, что к ним, прежде всего, относятся показатели, характеризующие уровень жизни населения, рынок труда, миграционные процессы в стране. Тем не менее, не стоит исключать из рассмотрения другие показатели, влияющие на настроения населения, например, показатели, характеризующие состояние и развитие розничного рынка, сферы услуг и др.

Выбор значимых факторов осуществляется на основе корреляционного анализа. Оценка тесноты связи между результативными показателями (интегральный, комплексные показатели) и каждым из факторов, т.е. силы влияния факторных признаков на результативный, осуществляется на основании коэффициента корреляции. Выделяются факторные признаки, имеющие коэффициент корреляции $R > 0,7$.

Поскольку все показатели представляют собой временные ряды, то необходимо элиминирование влияния фактора времени путем построения уравнений регрессии с включением в уравнение фактора времени.

В результате работы, выполненной по данной методике, определяется динамика обобщающих показателей социальной конфликтности в стране или отдельно взятом регионе, а также причины, определяющие вариацию социальной напряженности в обществе.

Оценка социальной конфликтности России

Объективные признаки социальной конфликтности

Среди объективных признаков конфликтности, нашедших отражение в статистической отчетности, выделяются показатели, характеризующие преступность в целом, а также терроризм, незаконный оборот оружия и наркотиков, взяточничество. Эти показатели свидетельствуют о потенциальном уровне социальной агрессии в обществе [18].

Любому преступлению свойственна общественная опасность. Преступления несут опасность для общества, отдельных групп или его членов. Объективные социальные противоречия, негативные социальные условия формируют причины или способствуют совершению преступлений. К таким противоречиям относятся: нарушение социальной справедливости, различия в доходах и имущественные различия, политические разногласия, социальная нестабильность общества и пр. И наоборот, увеличение количества преступлений отражает усиление социально-экономических разногласий в обществе.

Весь анализируемый период сопровождается высоким уровнем преступности в России. Увеличивалась преступность в целом, возрастала доля тяжких и особо тяжких преступлений, изменилась мотивация противоправного поведения, среди преступников увеличивалась доля лиц без постоянного источника дохода. С 1987 г. по 1992 г. количество преступлений возросло в 2,3 раза, увеличиваясь в среднем на 18% в год. В последующий период с 1993 г. по 2006 г. уровень преступности увеличился еще в 1,4 раза. В 2006 г. зарегистрировано 3,9 млн. преступлений, это был самый высокий показатель за последние 20 лет, затем по уровню преступности следуют 2005 и 2007 гг. (3,6 млн. преступлений). В последующие годы уровень преступности снижался и к 2011 уменьшился на 37% по сравнению с уровнем 2006 г.

Криминогенную обстановку в стране характеризует также показатель числа лиц, совершивших преступление. Максимальное количество участников преступлений приходится на 1999 и 2000 гг. (1,7 млн. чел.). Затем этот показатель в целом снижался. Исключение составляют 2005 и 2006 гг., в эти годы возрастало количество преступлений в стране и число лиц, совершивших преступление, также выросло. В 2011 г. преступление совершили 1,04 млн. чел. Это очень высокий показатель, т.е. 7 человек на 1 тыс. населения участвовали в преступлениях.

Серьезную проблему в мире представляет *терроризм*. Для россиян террористические акты стали реалиями жизни с 1994 г., когда на Северном Кавказе были совершены четыре террористических акта по захвату пассажиров автобусов и вертолета, в результате которых имелись жертвы среди пассажиров. К 2003 г. их количество достигло уже 561 при увеличении числа жертв мирного населения. Беспрецедентный случай терроризма совершен в сентябре 2004 г.,

когда террористы захватили школу в Беслане (Северная Осетия). Тогда в заложники было взято более 1000 человек, в том числе сотни детей. При освобождении заложников погибло 300 человек, всего жертвами стали 335 человек. Начиная с 2004 г., количество террористических актов по стране снижалось до 2008 г. (10 случаев). Годы финансового кризиса вновь отмечены некоторым ростом террористической активности. Большинство террористических актов совершено против сотрудников правоохранительных органов и органов исполнительной власти в Южном федеральном округе; в 2005–2007 гг. их доля составляла более 90%, в последующие годы – 80% [17].

Росту организованной преступности способствуют *преступления, связанные с незаконным оборотом оружия*. Анализ статистических данных свидетельствует о тенденции сокращения незаконного оборота оружия. Максимальный оборот оружия приходился на 1999–2000 г., когда по экспертным оценкам в стране в незаконном обороте находилось от 1,5 до 5 млн. единиц огнестрельного оружия. К 2004 г. количество преступлений, связанных с незаконным оборотом оружия сократилось в 2,3 раза по сравнению с 1999 г. (28,4 тыс. вместо 73,3 тыс. преступлений). Размер вооруженной преступности находится в прямой зависимости от политической и экономической ситуации в стране. В годы экономического кризиса количество таких преступлений возрастает, о чем свидетельствуют данные за 1999 г. и 2009 г.

Наличие большого количества оружия у населения способствует возникновению преступлений с применением оружия и военных конфликтов. В субъектах России и на границах в анализируемом периоде были развязаны такие военные конфликты как грузино-осетинская война (1990–1992), гражданская война в Грузии (1990–1993), карабахская война (1991–1994), осетино-ингушский конфликт (1992), абхазская война (1992–1993), первая чеченская война (1994–1996), вторжение в Дагестан (1999), вторая чеченская война (1999–2006), конфликт в Кодорском ущелье (2006–2007), вооруженный конфликт в Южной Осетии (2008).

По данным МВД России [10] с 2003 г. количество преступлений с применением оружия постоянно уменьшается: за последние 8 лет – в 3,6 раза (с 26,6 тыс. преступлений в 2003 г. до 6,8 тыс. преступлений в 2011 г.).

Проблема наркомании все увереннее выходит на одно из первых мест среди многих проблем, стоящих сегодня перед российским обществом. Распространение наркотиков на территории России происходит угрожающими темпами. Количество преступлений, связанных с незаконным оборотом наркотиков за период с 1993 г. по 2000 г. увеличилось с 53,2 тыс. до 243,6 тыс. преступлений в год, возрастая в среднем на 24% в год. После четырехлетнего снижения их количества, произошла следующая волна роста таких преступлений до 2009 г., когда их количество приблизилось к уровню 2000 г. (239 тыс. преступлений).

При переходе от административно-командной экономической системы к рыночной, когда снижается роль государственного регулирования экономикой, усиление коррупции носит объективный характер. Типичным проявлением коррупции, затрагивающим права и интересы населения, является *взятничество*. Взятки могут носить прямые и скрытые формы (оформление по совместительству, выплаты по договору и пр.). Взятничество подрывает престиж государственной власти в глазах населения.

Взятничество в стране неуклонно расширялось все годы анализируемого периода. С 1990 по 2000 гг. количество зафиксированных случаев взятничества увеличилось в 2,6 раза (с 2,7 до 7,0 тыс. случаев), а за следующие десять лет – еще в два раза. Самыми благоприятными для взяток являются государственные заказы и закупки, где взятки составляют до 20% суммы заключаемых сделок.

На взятки россиянами выплачиваются огромные суммы, они выплачиваются за урегулирование ситуации с автоинспекцией, за получение бесплатной помощи, за место в бесплатной больнице, за поступление в ВУЗ, за регистрацию места жительства, за помощь полиции, за получение социальных выплат и многое другое.

Таким образом, проблемы преступности, терроризма, наркомании, коррупции существуют в российском обществе. Эти явления, по оценкам населения, представляют собой проблемы, вызывающие негативную реакцию, агрессию, страх. Иначе, они являются провоцирующими конфликтогенами в обществе.

Объективно-субъективные признаки конфликтогенности

Субъективная реакция членов общества на события объективной реальности является отражением конфликтогенных настроений. Объективно-субъективными признаками конфликтогенности являются: оценка деятельности властных структур, преступности, терроризма, экономической ситуации, материального достатка, вероятности массовых выступлений, межнациональных отношений; межпоколенных разногласий и пр. Они выявляются по данным социологических опросов.

Результаты социологического опроса «Чего опасаются россияне?» (2008 г., общероссийская выборка 1750 респондентов) [16] позволяют охарактеризовать ситуацию в стране на последнем отрезке анализируемого периода в контексте субъективной реакции населения на объективно существующие признаки социальной конфликтогенности.

По мнению населения, угроза терроризма в России существует. Усиление террористической угрозы отмечают 45% респондентов, возможность новых террористических актов – 86% респондентов. В снижение угрозы терроризма в стране верят 33% населения. Опасаются террористических актов в отношении стратегически важных объектов 82% населения (в т. ч. испытывают некоторое беспокойство – 60%, сильную тревогу – 20%, постоянный страх – 2% населения).

Наличие межнациональных противоречий отмечают 87% населения. Большинство населения (83%) тревожит рост нерусского населения в традиционно русских областях.

Северный Кавказ представляет собой самый сложный и проблемный регион России. Ситуация на Кавказе вызывает опасения у многих граждан, 68% из них считают, что стабилизация ситуации на Кавказе маловероятна или практически невозможна, и только 32% допускают такую возможность. Наоборот, усиление конфронтации, дестабилизация, возобновление войны возможны (весьма вероятны) по мнению 58% населения. Наибольшую тревогу у населения вызывает сохранение напряженности в Чечне и вокруг нее; это отмечают 92% населения.

Населением выделяются, как наиболее острые, противоречия между людьми разных вероисповеданий (православными, мусульманами, буддистами), так считает 94% населения. Кроме того, существуют противоречия между

людьми разных политических убеждений (92%), между местными жителями и приезжими (87%), между властными группировками (86%), между собственниками предприятий и наемными работниками (81%) и др.

Значительные разногласия содержат отношения между предпринимателями и властными структурами, в основе которых лежит коррупция среди чиновников, неоднозначность толкования законов, регулирующих предпринимательскую деятельность. Взаимодействие между ними сопровождается напряженностью и негативными эмоциями. Причины коррупции, по мнению большинства рядовых граждан, заключаются в экономическом кризисе, несовершенстве законов, низкой заработной плате чиновников и падении моральных ценностей. Однако, справедливости ради, следует отметить, что взяточничество в России в той или иной степени присутствовало всегда.

С появлением в России слоя предпринимателей все общество разделилось на два лагеря: предприниматели и основная масса населения. Рядовые граждане неоднозначно относятся к предпринимателям, примерно треть населения – резко отрицательно. Это объясняется наличием менталитета, сформированного в советское время и большим разрывом в доходах. Наличие противоречий между предпринимателями и наемными работниками отмечают 81%, а между богатыми и бедными – 53% респондентов.

Наличие разногласий между молодежью и людьми старшего возраста (межпоколенную конфликтогенность) отмечают 81% респондентов. К нарастающему конфликтогенности между молодым и взрослым поколениями привели широкие ценностные разрывы при трансформации ментальности населения в результате преобразований, происходящих в стране. Объективно межпоколенные противоречия провоцируются нестабильностью российского общества. Субъективной основой является, прежде всего, утрата идейно-нравственных ориентиров.

Политическая нестабильность находит отражение в массовом сознании населения. В результате изучения степени доверия населения государственным и общественным институтам, установлено, что самое низкое доверие оказывается партиям (13%), судебной системе (21%), полиции (24%), профсоюзам (23%). Доверие правительству оказывают 60%, а Государственной Думе – толь-

ко 29% населения. Опасаются прихода к власти фашистов или иных экстремистов 68% населения.

В целом ситуацию в стране в начале финансового кризиса оценивали как нормальную – 45%, как кризисную – 48% и как катастрофическую – 7% респондентов. При этом опасаются конфликтов с соседними странами 90% респондентов (в т. ч. испытывают некоторое беспокойство – 41%, сильную тревогу или постоянный страх – 49%).

Недостатком разовых опросов является невозможность проследить динамику признаков конфликтогенности. Этой цели служат мониторинги, проводимые в стране на протяжении продолжительного времени и посвященные определенной проблеме. В контексте данной задачи используются данные мониторинга социально-экономических перемен [15], проводимого регулярно ВЦИОМ с 1993 г. Средняя выборка составляет 2400 человек старше 16 лет, проживающих практически во всех регионах страны.

Среди признаков социальной конфликтогенности, которые наблюдались при проведении данного социологического опроса, выделены такие, как обострение национальных отношений, отрицательное отношение к Правительству и Президенту страны, слабость государственной власти, конфликты в руководстве страной, ухудшение политической обстановки в стране в целом, вооруженные конфликты на границах России и на Северном Кавказе, возможность массовых выступлений в оценках массового сознания, оценка материального положения семьи, оценка экономического положения в регионе, наличие неформальной занятости.

Стабильность политической обстановки в стране отражают показатели, характеризующие *доверие к властным структурам*. Вопросы недоверия Правительству и Президенту России отслеживались в социологических опросах 1993–2002 гг. Наибольшее недоверие Правительству высказывалось населением в 1995–1999 г. В эти годы 68–78% населения считали, что правительство не заслуживает доверия (не вполне заслуживает или совсем не заслуживает). В эти же годы в наибольшей степени высказывалось недоверие Президенту, особенно в 1998 и 1999 гг., когда Президенту не доверяли 91% населения (не вполне заслуживает или совсем не заслуживает). С выбором нового президента ситуация

резко изменилась: уже в 2000 г. доверие Президенту оказывали 63% населения, вместо 9% в 1999 г.

С 2003 г. отслеживается одобрение деятельности Правительства и Президента России. Наибольшим неодобрением отмечен 2005 г.: 51% населения скорее или безусловно не одобряли деятельность Правительства и 23% – деятельность Президента страны.

Политическую обстановку в стране характеризует *коэффициент остроты политической обстановки*, который определяется из выражения:

$$Q_{ono} = \sum_i e_{noi} m_i,$$

где Q_{ono} – коэффициент остроты политической обстановки $Q_{ono} = [0, 1]$. Чем ближе значение коэффициента к 1, тем более критическая, взрывоопасная обстановка в стране;

e_{noi} , m_i – оценка остроты политической обстановки в стране и доля респондентов, дающих соответствующую оценку, отн. ед.:

благоприятная – $e_{no1} = 0,1$ и m_1 ;

спокойная – $e_{no2} = 0,3$ и m_2 ;

напряженная – $e_{no3} = 0,6$ и m_3 ;

критическая, взрывоопасная – $e_{no4} = 0,9$ и m_4 ;

затрудняюсь ответить – $e_{no5} = 0,5$ и m_5 .

В 1993–2000 гг. политическая обстановка оценивалась как напряженно-критическая ($Q_{ono} = 0,6 – 0,72$). Начиная с 2001 г., она становится напряженно-спокойной ($Q_{ono} = 0,42 – 0,5$).

Дифференциация населения по доходам и социальные контрасты формируют *массовые протестные настроения*. Несмотря на несколько противоречивую информацию о количестве и форме протестных выступлений по отдельным данным МВД и политических движений, очевиден достаточно высокий уровень протестного потенциала. Это подтверждают результаты социологического опроса [15]. По данным мониторинга вероятность массовых выступлений населения против падения уровня жизни, в защиту своих прав наиболее высоко оценивалась респондентами в 1993 и 1999 гг. (45% респондентов). Затем сле-

дуют 1997 и 1998 гг. (40% респондентов). В период кризиса снова наблюдается повышение протестного потенциала, особенно в 2009 г.

Оценку вероятности массовых акций протеста характеризует коэффициент общественного протестного потенциала. Он определяется как средняя арифметическая взвешенная из оценок респондентов и выражается в виде коэффициента:

$$Q_{on} = \sum_k e_{ок} m_k$$

где Q_{on} – коэффициент общественного протестного потенциала $Q_{on} = [0, 1]$. Чем выше значение коэффициента, тем более респонденты уверены в возможности прохождения акций протеста в их населенном пункте;

$e_{ок}$, m_k – оценка вероятности массовых выступлений населения и доля респондентов, дающих соответствующую оценку, отн. ед.:

вполне возможны – $e_{ок1} = 0,9$ и m_1 ;

маловероятны – $e_{ок2} = 0,1$ и m_2 ;

затрудняюсь ответить – $e_{ок3} = 0,5$ и m_3 .

Самый высокий уровень протестного потенциала наблюдался в 1993 и 1999 гг. ($Q_{on} = 0,45$) и самый низкий – в 2002 г. ($Q_{on} = 0,29$).

Одним из признаков конфликтогенности является оценка населением уровня экономического неблагополучия в регионе, стране. Уровень экономического неблагополучия определяется на основании ответов респондентов на вопрос «Как бы Вы оценили нынешнее экономическое положение в вашем городе, сельском районе» [15].

Экономическую ситуацию в городе, сельском районе как плохую или очень плохую в 1998 г. оценили 76,7% населения (52,9% – плохая и 23,8% – очень плохая). Для сравнения в 1993 г. такую оценку давали 50,6% респондентов. Затем этот показатель снижался до 2008 г. (36,9%). Экономический кризис привел к ухудшению экономической ситуации в стране, что отразилось в оценках населения. В 2009 и 2010 гг. экономическую ситуацию как плохую или очень плохую оценивали 43,0 и 41,1% респондентов, в 2011 г. она равнялась 34,7%. Несмотря на тенденцию к лучшему, все таки следует отметить, что более

трети населения на конец анализируемого периода оценивали экономическую ситуацию в населенном пункте проживания как плохую или очень плохую.

Совокупную оценку экономического положения в месте проживания респондентов можно дать, используя коэффициент экономического неблагополучия:

$$Q_{эп} = \sum_l e_{эпl} m_l$$

где $Q_{эп}$ – коэффициент экономического неблагополучия в регионе $Q_{эп} = [0, 1]$. Чем выше значение коэффициента, тем выше уровень экономического неблагополучия в городе или сельском районе;

$e_{эпl} m_l$ – оценка экономического неблагополучия населения в городе или сельском районе, где проживают респонденты и доля респондентов, дающих соответствующую оценку, отн. ед.:

очень хорошее – $e_{эп1} = 0$ и m_1 ;

хорошее – $e_{эп2} = 0,25$ и m_2 ;

среднее – $e_{эп3} = 0,50$ и m_3 ;

плохое – $e_{эп4} = 0,75$ и m_4 ;

очень плохое – $e_{эп5} = 1,0$ и m_5 ;

затрудняюсь ответить – $e_{эп6} = 0,5$ и m_6 .

Самой неблагополучной экономической ситуация воспринималась в 1998 г. ($Q_{эп} = 0,72$). Постепенно улучшаясь, она приближается к средней оценке экономического положения города (сельского района).

Аналогичным признаком конфликтности является *оценка населением уровня материального положения семьи*. Материальное положение семьи устанавливается как оценка, ощущение материального благополучия респондентов, которые отвечают на вопрос «Как бы Вы оценили в настоящее время материальное положение Вашей семьи?» [15].

В период 1996–1999 гг. половина населения и более оценивали материальное положение своей семьи как плохое или очень плохое. Самым тяжелым в материальном отношении был 1998 г. В этот год 65,4% респондентов оценивали материальное положение семьи как плохое или очень плохое (44,2% – пло-

хое и 21,2% – очень плохое). В последующие годы все меньшая доля населения ощущала свое материальное положение, как плохое. Например, в 2011 г. материальное положение плохим воспринимали 21,6% респондентов, а очень плохим – 2,5%. Тем не менее, почти четверть населения были недовольны материальным положением своей семьи.

Обобщенную характеристику оценке материального положения своей семьи можно дать, используя коэффициент материального неблагополучия своей семьи:

$$Q_{mc} = \sum_v e_{mcv} m_v$$

где Q_{mc} – коэффициент материального неблагополучия своей семьи $Q_{mc} = [0, 1]$. Чем выше значение коэффициента, тем выше уровень материального неблагополучия семьи;

$e_{mcv} m_v$ – оценка экономического неблагополучия населения в месте их проживания и доля респондентов, дающих соответствующую оценку, отн. ед.:

очень хорошее – $e_{mc1} = 0$ и m_1 ;

хорошее – $e_{mc2} = 0,25$ и m_2 ;

среднее – $e_{mc3} = 0,50$ и m_3 ;

плохое – $e_{mc4} = 0,75$ и m_4 ;

очень плохое – $e_{mc5} = 1,0$ и m_5 ;

затрудняюсь ответить – $e_{mc6} = 0,5$ и m_6 .

Как и предыдущем случае, самым неблагополучным материальное положение своей семьи воспринималось в 1998 г. ($Q_{mc} = 0,71$). Все годы материальное положение своей семьи воспринималось респондентами хуже среднего. Постепенно улучшаясь, оценка материального положения семьи к концу анализируемого периода приближается к среднему уровню ($Q_{mc} = 0,52$).

Развитие советского общества предопределило развитие неформальной экономики. *Неформальная занятость населения* была своего рода договоренностью между населением и властью, когда государственные органы не несли в полной мере ответственность за достаток населения и поэтому не обращали внимания на нерегистрируемую хозяйственную деятельность.

К неформальной занятости относятся не зарегистрированные в установленном порядке предприниматели с наемными работниками или без них, работающие индивидуально (самозанятые), в том числе занятые производством продукции в домашних условиях для реализации, а также работающие на условиях найма на предприятиях неформального сектора, неоплачиваемые работники семейных предприятий и наемные работники формального сектора, работающие без контракта [12]. Среди занимающихся неформальными видами деятельности наибольшую долю составляют лица занятые в личном подсобном хозяйстве производством продукции для продажи и занятые без официального оформления.

При изучении неформальной занятости населения используются данные мониторинга социально-экономических перемен [15]. Занятость без официального оформления была наибольшей в 2001 г. (9,6% от занятых в экономике), затем она в целом снижалась (исключение составляет 2007 г.) и к 2011 г. составила 3,0%. Занятость в личном подсобном хозяйстве уменьшалась с 1995 г. (6,9%) до 2011 г. (1,0%) при незначительном росте в 2005 г. и 2007 г. Структура неформально занятого населения как занятых без официального оформления, так и занятых в личном подсобном хозяйстве, со временем претерпевает изменения по полу, возрасту, социальному положению и уровню образования.

Межнациональные и межэтнические противоречия имеют свои особые черты. Россия является многонациональной страной. Согласно данным переписи 2010 г., в ней проживают представители более 200 национальностей (этнических групп), при этом русские превышают 80% населения страны [3]. Поэтому межэтнические разногласия и конфликты заняли значительное место в общественной жизни России. Обострение национальных отношений наблюдалось в 1995–1996 гг., данный факт отмечали 20–25% населения. Затем этот показатель постепенно снижался и к 2008 г. обострение национальных отношений отмечали только 5% населения. Однако следует помнить, что снижение обострения не отрицает наличия межнациональных разногласий. В последнее десятилетие наблюдались серьезные столкновения на национальной почве. Вооруженные конфликты и нестабильная ситуация на Северном Кавказе вызывали особую тревогу у населения, особенно в 2004 и 2005 гг., когда это отмечали 35 и 51% респондентов соответственно.

Слабость государственной власти в 1997–1998 гг. отмечали 40–37% населения. Начиная с 2000 г., с приходом к власти нового президента, этот факт фиксировали не более 15% населения, что свидетельствует об усилении государственной власти по оценкам населения.

Последние два признака конфликтности (обострение межнациональных отношений и слабость государственной власти) в последние годы стали незначимы и в процессе мониторинга социально-экономических перемен перестали отслеживаться. В результате объективно-субъективные признаки конфликтности включают оценку населением деятельности Правительства и Президента страны, политической обстановки в стране, вероятность протестных выступлений, экономическую ситуацию в регионе, материальное положение семьи и неформальную занятость.

Субъективные признаки конфликтности

Субъективные признаки социальной конфликтности представляют собой совокупность минорных настроений, переживаний и отрицательных эмоций населения, наличие напряженности, агрессии, страха, осознание собственного бедственного положения и положения своей семьи. Они характеризуют эмоциональную напряженность в обществе.

По данным социологического опроса «Чего опасаются россияне?» (2008 г.) чувство страха перед беспределом и разгулом преступности испытывают две трети населения (21% часто и 51% иногда). У преобладающей части населения появляется желание (часто 61%, иногда 29%) купить себе какое-нибудь оружие [16].

В целом возрастание напряженности в обществе, тревожности отмечают 62% респондентов (немного возрастает – 39% и существенно – 23%). Население воспринимает ситуацию неизменной или ухудшающейся, и только 6% населения считают, что напряжение в обществе снижается.

В страхе и ожидании опасности проживает значительная часть населения, в ожидании военных конфликтов – 49% населения. Агрессивное настроение (перестрелять всех взяточников и спекулянтов) испытывает 84% населения (55% часто и 29% иногда).

Тем не менее, 94% населения не считают эти разногласия действительно острыми. В целом население больше опасается угроз, возникающих за пределами России (53%), не исключая при этом, внутренних угроз (48%).

Анализ данных мониторинга социально-экономических перемен [15] показывает, что напряжение, раздражение, страх, тоска возрастают в периоды экономических кризисных ситуаций и снижаются в периоды стабилизации экономики, повышении доходов населения, снижения безработицы. В 1993 г., когда вводились рыночные цены на продукты питания и товары народного потребления, напряжение, раздражение и страх, тоску испытывали половина населения (52,1%). Тяжелый экономический кризис 1998 г. (дефолт) вызвал беспокойство у большинства из опрошенных – 68,2%, в т.ч. 48,0% населения испытывали напряжение, раздражение и 20,2% – страх, тоску. Многие из них потеряли свои сбережения. Обанкротились тысячи компаний. За все годы анализируемого периода это был самый тяжелый для населения год. Даже финансовый кризис 2008–2010 гг. не вызвал такого упадка настроения и всплеска страха, как кризис 1998 г. По мере стабилизации экономической ситуации в стране настроение населения в целом улучшалось: в 2011 г. напряжение и раздражение испытывали 22,3%, страх и тоску – 5,6%.

В начале анализируемого периода нарастало недовольство жизнью. В 1998 г. *жизнь по большей части не устраивала или не устраивала совсем* 65,8% населения, в т.ч. 27,6% – по большей части не устраивала и 38,2% – совершенно не устраивала. В последующие годы недовольство жизнью снижалось и в 2011 г. жизнь по большей части не устраивала 15,9% и совершенно не устраивала 5,7%. Несмотря на снижение уровня недовольства жизнью, пятую часть населения жизнь все же не устраивает.

Выбор варианта ответа «Герпеть бедственное положение невозможно» свидетельствует о бедственном положении населения. Этот вариант ответа в 1999 г. выбрали 45,1% населения. Начиная с 2000 г., все меньшая доля населения отмечает свое бедственное положение, в 2009 г. она составила 12,6%. Затем экономический кризис внес свои коррективы, и доля бедствующего населения выросла до 16,2%.

Оценка вероятности массовых выступлений характеризует субъективную оценку возможности протестных выступлений в том или ином виде, а готов-

ность принять в них участие – это внутренний настрой. Готовность (скорее всего, да) принять участие в массовых выступлениях против падения уровня жизни, в защиту собственных прав в 1998 г. высказывали треть населения (32,6%), в 1999 г. – 28,9%. Следующим по значимости является 2005 г., в этот год снова 27,1% населения были готовы принять участие в протестных выступлениях. К 2011 г. готовность принять участие в массовых выступлениях высказывали 11,0% респондентов.

Готовность принять участие в массовых выступлениях против падения уровня жизни, в защиту собственных прав отражает *коэффициент личного протестного потенциала*, который определяется следующим образом:

$$Q_{лпн} = \sum_f e_{лпf} m_f$$

где $Q_{лпн}$ – коэффициент личного протестного потенциала $Q_{лпн} = [0, 1]$. Чем выше значение коэффициента, тем выше вероятность участия в массовых протестных мероприятиях;

$e_{лпf} m_f$ – оценка вероятности участия в массовых протестных мероприятиях и доли респондентов, дающих соответствующую оценку:

скорее всего, да – $e_{лп1} = 0,9$ и m_1 ;

скорее всего, нет – $e_{лп2} = 0,1$ и m_2 ;

затрудняюсь ответить – $e_{лп3} = 0,5$ и m_3 .

В оценке личного протестного потенциала наиболее примечательны 1998, 1999 гг. ($Q_{лпн} = 0,44 - 0,42$) и 2005 г. ($Q_{лпн} = 0,38$).

Следовательно, более высокие значения субъективных признаков конфликтности (напряжение, страх, тоска, минорные настроения, готовность участия в протестных выступлениях) наблюдались в 1998–1999 гг., т.е. в годы экономического кризиса, а также в годы после усиления террористической активности.

Обобщенная оценка динамики конфликтности России

В соответствии с методикой оценки динамики социальной конфликтности анализируемые показатели приводятся к сопоставимому виду путем нормирования, определяются *комплексные показатели социальной конфликто-*

генности по трем группам факторов. Нормирование выполняется по средней и нелинейным преобразованием.

Динамика комплексных показателей объективных, объективно-субъективных и субъективных признаков конфликтогенности приведена на рисунках 1–3. На графиках сплошная линия соответствует комплексным показателям, полученным нормированием по средней за период. В этом случае численное значение комплексного показателя $K_{cj}^t = 1$ соответствует среднему значению, $K_{cj}^t < 1$ – пониженному уровню, а $K_{cj}^t > 1$ – повышенному уровню социальной конфликтогенности.

Пунктирная линия на графиках отвечает значениям комплексных показателей, полученных нелинейным преобразованием. Численное значение комплексного показателя $K_{nj}^t = 1$ соответствует среднему значению, $K_{nj}^t = 0$ – самому низкому уровню, а $K_{nj}^t = 2$ – самому высокому уровню социальной конфликтогенности за период.

Несмотря на различные значения комплексных показателей, нормированных различными способами, они позволяют сделать одинаковые выводы.

Численное значение комплексного показателя объективных признаков социальной конфликтогенности возрастало до 2003 г. (рис. 1), когда он принимает наибольшее значение. В эти годы наблюдался всплеск террористической деятельности и большое количество преступлений, связанных с незаконным оборотом оружия. Затем этот показатель снижался и с 2008 г. принимает значения ниже среднего уровня за анализируемый период.

Комплексный показатель, отражающий объективно-субъективные признаки, наибольшее значение имеет в 1993–1999 гг. при резком снижении уровня жизни населения (рис. 2). Переломным годом был 1999 г., после него экономическая ситуация в стране начинает стабилизироваться, и отношение населения к проводимым реформам постепенно изменяется в лучшую сторону, отношение к властным структурам становится более позитивным. Экономический кризис в конце анализируемого периода снова привел к незначительному росту объективно-субъективных признаков конфликтогенности в 2009 г.

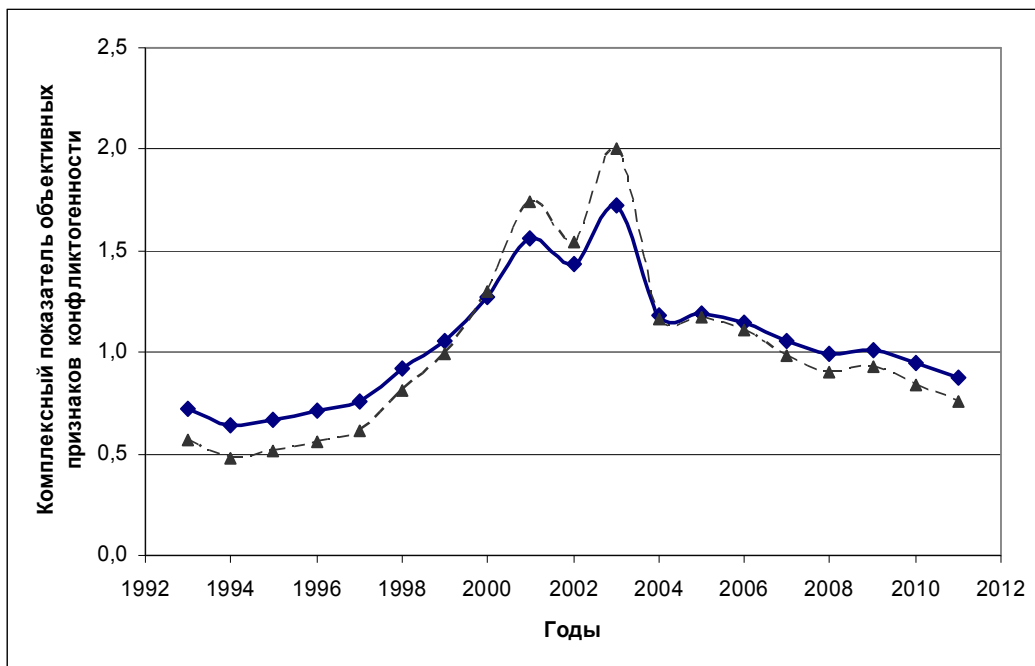


Рис. 1. Комплексный показатель объективных признаков социальной конфликтогенности России

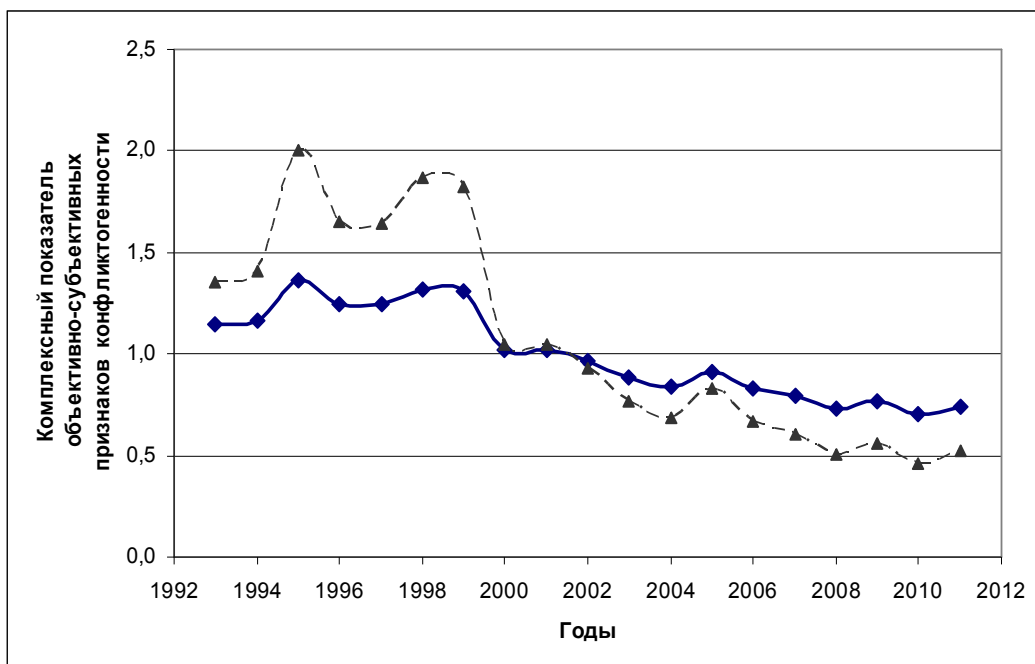


Рис. 2. Комплексный показатель объективно-субъективных признаков конфликтогенности России

Комплексный показатель субъективных признаков конфликтогенности превышал среднее значение также в начале анализируемого периода (1993–2000 г.). Затем наблюдается в целом снижение этого комплексного показателя

(рис. 3). Исключение составляют 2003 и 2010 г., когда уровень социальной конфликтности несколько возрос, но был все же ниже среднего уровня.

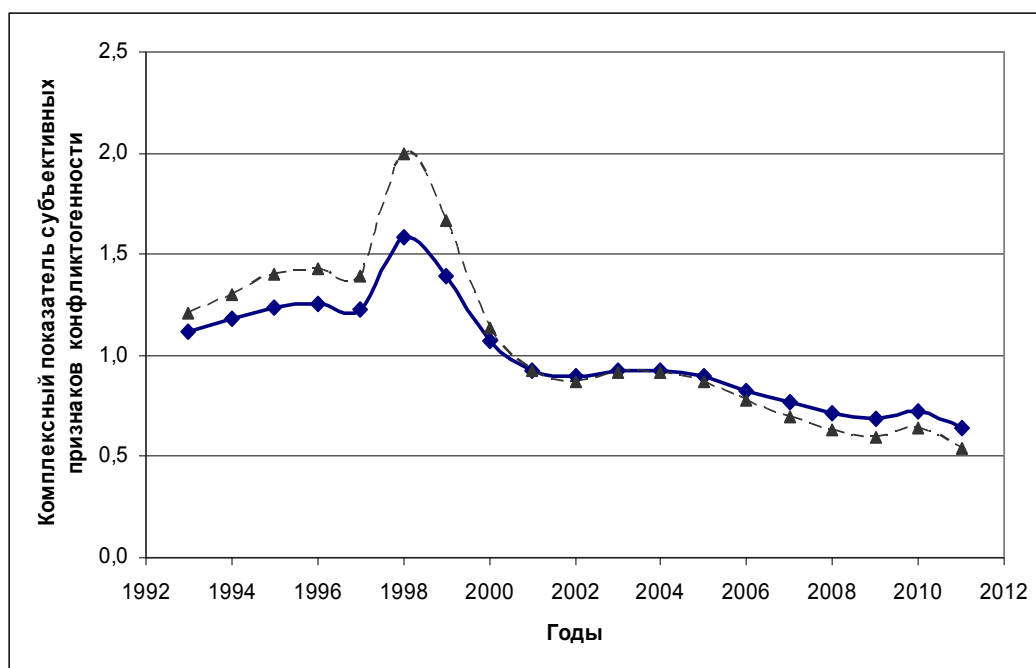


Рис. 3. Комплексный показатель субъективных признаков конфликтности России

Значения интегрального показателя конфликтности по годам анализируемого периода показаны на рисунке 4 для случая равной важности признаков конфликтности, как объективных, так и субъективных в интегральной оценке конфликтности общества ($\alpha_1 = \alpha_2 = \alpha_3 = 0,33$). При этом сплошная линия отражает интегральный показатель из комплексных показателей конфликтности, нормированных по средней, а пунктирная линия – из комплексных показателей, нормированных нелинейным преобразованием (он изменяется от 0 до 2).

Несмотря на различия в построении интегрального показателя конфликтности, кривые на рисунке 4 отражают изменение конфликтности населения России в совокупности по объективным, объективно-субъективным и субъективным признакам в динамике по годам анализируемого периода с 1993 по 2011 гг. Из графиков можно видеть, что самый высокий уровень конфликтности наблюдался в 1998–1999 гг. с последующим общим снижением уровня конфликтности. Усиление напряженности в обществе наблюдалось в 1995 и 1998 гг., в меньшей степени – в 2003, 2005 гг. и незначительно в 2009 г.

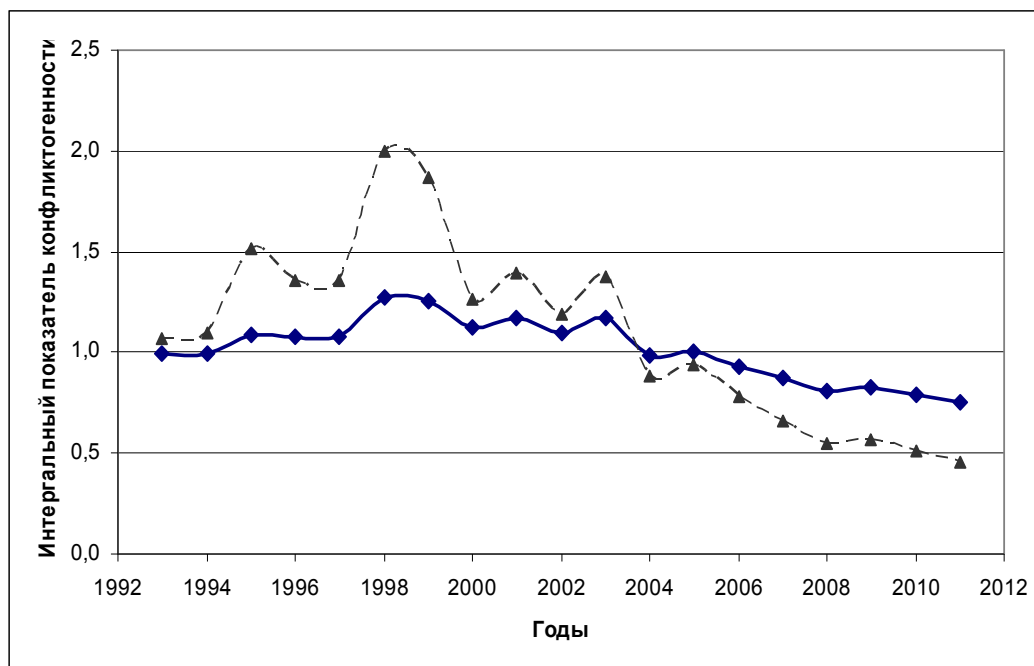


Рис. 4. Интегральный показатель социальной конфликтогенности России

Таким образом, на основании динамики отдельных признаков конфликтогенности определена комплексная оценка социальной конфликтогенности по объективным, объективно-субъективным и субъективным признакам, а также интегральная оценка конфликтогенности России в анализируемом периоде с 1993 по 2011 гг. В итоге можно констатировать, что в целом до 2000 г. наблюдался рост конфликтогенности общества, а затем – тенденция снижения с некоторым ростом в годы преступной, террористической активности и годы финансового кризиса.

Факторный анализ социальной конфликтогенности

В контексте поставленной задачи выявления причин усиления социальной напряженности в обществе выдвигается предположение, что на уровень социальной конфликтогенности наибольшее влияние оказывает качество жизни населения, прежде всего, уровень жизни. Отрицательная динамика показателей, характеризующих качество жизни населения, может выступать в виде причин (факторов) роста напряженности в обществе, т.е. усиления конфликтогенности общества.

В результате теоретического анализа априорно выбраны следующие показатели: индекс развития человеческого потенциала; валовой внутренний продукт на душу населения в сопоставимых ценах; конечное потребление домашних хозяйств на душу населения в сопоставимых ценах; среднедушевые денежные доходы населения и начисленная среднемесячная заработная плата в сопоставимом выражении; численность и доля населения с денежными доходами ниже прожиточного минимума; соотношение среднедушевых денежных доходов населения с величиной прожиточного минимума; коэффициент фондов, характеризующий степень социального расслоения общества; доля денежных доходов населения с наименьшими доходами; вклады физических лиц в кредитных организациях; уровень безработицы; число семей и численность вынужденных переселенцев и беженцев, а также индексы потребительских цен на товары и услуги и несколько других видов индексов, характеризующих динамику экономических показателей. Все показатели, выраженные в неизменных ценах или в относительном выражении, применимы для сравнения в динамике. Численные значения этих показателей приняты по данным официальных сайтов Федеральной службы государственной статистики, отдела статистики ЕЭК ООН и Всемирного банка [2, 4, 18].

Рассмотрим более подробно динамику выделенных показателей.

Индекс развития человеческого потенциала (ИРЧП) – комплексный показатель для определения и сравнения между странами мира уровня жизни, грамотности, образованности и долголетия как основных характеристик человеческого потенциала. Численные значения индекса развития человеческого потенциала России имеются только с 2000 г. [4]. В анализируемом периоде этот показатель постоянно увеличивался (с 0,691 в 2000 г. до 0,755 в 2011 г.). По значениям ИРЧП все страны подразделяются на четыре группы: очень высокий, высокий, средний и низкий. Россия по значению ИРЧП относится к группе стран с высоким ИРЧП и занимает 66 место в мире.

Одним из важнейших макроэкономических показателей страны является *валовой внутренний продукт* (ВВП). Анализ динамики этого показателя требует приведения его значений к сопоставимому виду по паритету покупательной способности – стоимость всех конечных товаров и услуг, оцененная в долларах США 2005 г. [2]. ВВП на душу населения по паритету покупательной способ-

ности в начале периода снижался до 1998 г. включительно (в среднем на 4,9% в год). Затем наблюдается его непрерывный рост со среднегодовым темпом прироста 7,3% до наступления финансового кризиса 2008 г. Самый высокий темп прироста этого показателя отмечался в 2000 г. (10,5%) и в 2007 г. (8,8% в год). Финансовый кризис вызвал падение производства продукции и ВВП на душу населения: только за 2009 г. ВВП на душу населения снизился на 7,8%. Однако уже в следующем году объем производства и уровень ВВП на душу населения по паритету покупательной способности увеличился. Рост ВВП на душу населения составил 4,0% и его уровень в 2010 г. несколько превысил уровень 2007 г.

Конечное потребление домашних хозяйств охватывает расходы домохозяйств на покупку потребительских товаров и услуг, а также стоимость натуральных поступлений продуктов питания и предоставленных дотаций и льгот. Конечное потребление домашних хозяйств на душу населения в неизменных ценах 2000 г. (долл. США) возросло за анализируемый период более чем в 2 раза. Незначительное снижение конечного потребления домохозяйств наблюдалось в 1995–1999 гг. и более значительное – в 2009 г. (4,8%).

Среднедушевые денежные доходы населения в текущих ценах постоянно повышались [18]. За анализируемый период они увеличились в 417 раз, возрастая ежегодно в среднем на 42,6%. Однако денежные доходы населения в текущих ценах не отражают их покупательной способности. Нагляднее реальные доходы населения отражает этот показатель, выраженный в твердой валюте (долл. США). Динамика среднедушевых денежных доходов населения в неизменных ценах отражает динамику ВВП на душу населения: снижение среднегодовых доходов до 1998 г., особенно в 1993 и 1994 гг., затем непрерывный десятилетний рост доходов со среднегодовым темпом прироста 7,1% в год при снижении доходов в годы экономического кризиса в конце анализируемого периода. Несмотря на экономический кризис среднедушевые денежные доходы населения в 2010 г. превышали уровень 1998 г. почти в два раза.

Начисленная среднемесячная заработная плата включает общую сумму заработной платы в денежной и натуральной форме до налоговых вычетов и взносов на социальное обеспечение. В 1993–1997 гг. среднемесячная заработная плата в целом возрастала: на конец периода она в 2,8 раза превышала уро-

вень 1993 г. Затем в результате финансово-экономического кризиса 1998 г. (дефолта) она в течение двух лет снижалась. В 1999 г. уровень среднемесячной заработной платы в твердой валюте составлял всего 38% от уровня 1997 г. С 2000 г. наблюдается устойчивый рост этого показателя. За последующие годы до финансового кризиса 2008 г. уровень среднемесячной заработной платы увеличился в 11 раз. Реальный рост доходов населения в эти годы происходит на фоне устойчивого экономического роста в стране.

Прожиточный минимум в соответствии с Федеральным законом «О прожиточном минимуме в Российской Федерации» [11] устанавливается правительством, исходя из стоимости потребительской корзины, т.е. стоимости минимального набора продуктов питания, непродовольственных товаров и услуг, необходимых для сохранения здоровья человека и обеспечения его жизнедеятельности. По данным государственной статистики [18] в 1993 г. треть населения (46,1 млн. человек) имела доходы ниже прожиточного минимума. Затем до 1998 г. этот показатель в целом уменьшался и снизился до 30,5 млн. чел. (21%) В результате дефолта 1998 г. доля бедного населения снова выросла и составила 29% (1999 г. – 41,6 млн. чел., 2000 г. – 42,3 млн. чел.). В последующие годы наблюдалось постоянное снижение этого показателя. В 2011 г. доля бедного населения равнялась 12,7% (18,0 млн. чел.). Однако следует помнить, что вычисляемая доля бедного населения зависит не только от уровня доходов населения, но и от размера потребительской корзины. Изменение набора товаров, включаемых в потребительскую корзину, или снижение норм потребления также приводит к снижению численности и доли бедного населения.

Показатель *соотношения среднедушевых денежных доходов населения с величиной прожиточного минимума* показывает, во сколько раз среднедушевые денежные доходы населения превышают величину прожиточного минимума. Среднедушевые денежные доходы населения превышали величину потребительской корзины в 1999 г. в 1,8 раза, в конце анализируемого периода – в 3,3 раза.

Социальная дифференциация в обществе, характер его социальной структуры предопределяется дифференциацией доходов населения, т.е. реально существующими различиями в уровне доходов населения. Степень социального расслоения общества характеризует *коэффициент фондов*, который определя-

ется как соотношение между средними уровнями денежных доходов 10% населения с самыми высокими доходами и 10% населения с самыми низкими доходами. В конце советского периода дифференциация доходов населения была незначительной: в 1989 г. децильный коэффициент дифференциации составлял 2,99 [14]. Однако к 1994 г. он возрос уже в 5 раз. Для сохранения стабильной ситуации в обществе коэффициент фондов, по рекомендациям ООН, не должен превышать значений 8–10. В европейских странах он не превышает указанных значений. В России все годы анализируемого периода коэффициент фондов был больше 13 и продолжает увеличиваться [18]. Исключение составляют годы финансового кризиса, когда дифференциация доходов населения несколько снизилась: коэффициент фондов уменьшился с 16,8 до 16,2.

Доля доходов каждой 20%-й группы в общем доходе всего населения показывает, насколько равномерно распределяются доходы. В мире доходы 20% самых бедных снижаются: за вторую половину 20 века они снизились более чем в два раза. Специалисты считают, что снижение доходов населения не может происходить бесконечно. Предел наступает, когда 40% населения начинает получать только 12–13% всех доходов. За этим пределом начинается обнищание населения, сопровождаемое различными социальными катаклизмами [7]. В России на долю 20% наименее обеспеченного населения в анализируемом периоде приходилось 5–6% доходов. Доля в доходах 40% населения с наименьшими доходами не превышала 17%, продолжая снижаться. На конец периода она составляла 15%.

Дефицит денежного дохода малоимущего населения равен сумме денежных средств, необходимых для доведения денежных доходов малоимущего населения до величины прожиточного минимума. Дефицит денежного дохода в относительном выражении варьировал от 5,4% от общего объема в 1993 г. до 1,2% в конце анализируемого периода, что составляет 425,3 млрд. руб. [18].

Вклады физических лиц в кредитных организациях в текущей валюте постоянно возрастали: с 200 млрд. руб. в 1999 г. до 7485 млрд. руб. в 2010 г.

Индекс потребительских цен является основным показателем уровня инфляции и используется в целях осуществления государственной финансовой политики, анализа и прогнозирования ценовых процессов в экономике, регулирования реального курса национальной валюты. В 1992 г. либерализация цен на

потребительские товары и услуги вызвала гиперинфляцию, когда цены увеличивались в сотни раз в год. В 1992 г. цены на потребительские товары и услуги выросли в 26 раз [18], в 1993 г. – в 9,4 раза, в 1994 г. – в 3,2 раза. Стремительный рост цен привел к искажению товарно-денежного обращения, которое часто стало заменяться натуральным обменом. В последующие годы удавалось снизить темпы инфляции, но она оставалась галопирующей: 1995 г. – 231%, 1996 г. – 111%, 1998 г. – 184%. Экономический рост, увеличение ВВП на душу населения после 1998 г. способствовали снижению индекса потребительских цен. После всплеска инфляции в 1998 г. (в 1,8 раза) с 2000 г. индекс потребительских цен не превышал 120%. В конце анализируемого периода цены возросли на 9–6% в год. Исключение составляют 2007 и 2008 гг., когда индекс потребительских цен увеличился соответственно на 2,9 и 1,4 процентных пункта (п.п.).

Уровень безработицы в России по данным Госкомстата [18] с 1993 г. по 1998 г. вырос в 2,3 раза и составил 13,2%, т.е. безработными были 8,9 млн. чел. Начиная с 1999 г., уровень безработицы снижался до 2007 г., когда он составил 6,1%. Наиболее интенсивным было снижение безработицы в первые два года экономического подъема. В период финансового кризиса безработица возросла на 2,3 п.п., оставаясь все же ниже уровня 1998 г.

По данным опросов населения большое количество мигрантов на территории страны (региона) является одной из причин повышения социальной напряженности в обществе. Всплеск миграции, резкое увеличение *числа семей вынужденных переселенцев и беженцев* приходится на первые годы анализируемого периода: в 1993 г. их было 111,7 тыс. К 2003 г. поток беженцев снизился почти в 60 раз, в 2010 г. число таких семей равнялось 700. Динамика *численности вынужденных переселенцев и беженцев* аналогична. В 1993 г. численность вынужденных переселенцев и беженцев составляла 288 тыс. человек, в 2003 г. – 4,7 тыс. человек, а в 2011 г. – 2,1 тыс. человек.

Наиболее значимые факторы конфликтогенности окончательно устанавливаются на основе корреляционно-регрессионного анализа. Выявляются наиболее важные факторы, оказывающие сильное влияние на интегральный показатель конфликтогенности в 1993–2011 гг. Поскольку все показатели изменяются в динамике, то элиминируется влияние фактора времени (1993 г. $t = 1$) и

выделяется влияние собственно анализируемого фактора. Построение двухфакторных моделей с включением времени в качестве независимой переменной позволяет зафиксировать влияние фактора времени.

В результате установлено, что некоторые факторы (доля населения с денежными доходами ниже прожиточного минимума, дефицит дохода, доля населения с наименьшими доходами, вклады физических лиц и численность населения с доходами ниже прожиточного минимума, численность и число семей вынужденных переселенцев и беженцев) при включении переменной времени в соответствующие уравнения парной регрессии оказались незначимы. Они исключаются из дальнейшего рассмотрения.

В динамике таких факторов как ИРЧП, конечное потребление домашних хозяйств, среднемесячная номинальная заработная плата в постоянных ценах, соотношение среднедушевых денежных доходов населения с величиной прожиточного минимума установлено, что фактор времени оказался незначим.

Такие факторы, как ВВП на душу населения в постоянных ценах, среднегодовой доход на душу населения в постоянных ценах и общая безработица требуют учета в уравнении регрессии фактора времени, поскольку все факторы и фактор времени в этих уравнениях регрессии значимы. Для этих факторов строятся двухфакторные уравнения регрессии с учетом фактора времени.

Для значимых факторов построены уравнения регрессии, которые для интегрального показателя социальной конфликтности, полученного нелинейным преобразованием, приведены в таблице 1. Здесь следует отметить, что набор значимых факторных признаков не является неизменным. Например, обострение национальных отношений, количество семей и численность вынужденных переселенцев и беженцев, в начале анализируемого периода оказывали более сильное влияние на социальную напряженность общества.

Оценка качества построенных моделей регрессии, т.е. адекватности моделей наблюдаемым данным, осуществляется на основании индексов корреляции, коэффициентов детерминации, стандартных ошибок уравнений в целом и отдельных параметров уравнений. Индексы корреляции по всем уравнениям регрессии показывают высокое качество уравнений. Стандартные ошибки всех уравнений и их параметров находятся в пределах допустимых значений. Значимость (надежность) параметров уравнений и уравнений в целом проверена по

t-критерию и критерию Фишера: все параметры уравнений и уравнения в целом значимы.

Таблица 1

Уравнения регрессии влияния факторных признаков
на интегральный показатель конфликтогенности

Факторы	Уравнение регрессии интегрального показателя, отн. ед.	Индекс корреляции
Индекс развития человеческого потенциала	$I = 0,0121 x^{-13,141}$	0,956
Конечное потребление домашних хозяйств на душу населения в постоянных ценах 2000 г., тыс. долл. США	$I = 1,1435 x^{-1,0993}$	0,937
Соотношение среднедушевых денежных доходов населения с величиной прожиточного минимума, %	$I = 27681 x^{-1,8519}$	0,932
ВВП на душу населения по ППС 2005 г., тыс. долл. США	$I = 3,066 + 0,0407 t - 0,2255 x$	0,928
Общая безработица, % от общей рабочей силы	$I = 0,3030 - 0,0355 t + 0,13365 x$	0,925
Среднемесячная номинальная начисленная заработная плата работающих в экономике, тыс. руб.	$I = 1,4803 e^{-0,0526 \cdot x}$	0,922
Среднегодовой доход на душу населения в постоянных ценах 2000 года, тыс. долл. США	$I = 3,0422 + 0,0456 t - 1,1332 x$	0,911

Таким образом, совокупность социальных напряженностей в обществе снижается при увеличении доходов населения, снижении численности и доли бедного населения и уровня безработицы. Моделирование взаимосвязи показателей конфликтогенности дает основу для прогнозирования уровня социальной конфликтогенности в обществе при реализации тех или иных административных мер по снижению социальной напряженности в обществе.

Список литературы

1. Анцупов, А. Я. Словарь конфликтолога / А. Я. Анцупов, А. И. Шипилов. – М.: ЭКСМО, 2010. – 656 с.
2. База данных /Отдел статистики ЕЭК ООН [Электронный ресурс]: офиц. сайт. – Режим доступа: <http://w3.unecse.org/prxweb/?lang=14>
3. Википедия. Свободная энциклопедия [Электронный ресурс]. – Режим доступа: <http://ru.wikipedia.org/wiki/>
4. Всемирный банк [Электронный ресурс]: офиц. сайт. – Режим доступа: <http://data.worldbank.org>
5. Грязнова, Ю. Г. Конфликтогенность межпоколенного взаимодействия в культуре современного российского общества / Ю. Г. Грязнова [Электронный ресурс]. – Режим доступа: http://www.vestnik.adygnet.ru/files/2011.3/1239/gryaznova2011_3.pdf
6. Егидес, А. П. Психотехника синтонного общения / А. П. Егидес [Электронный ресурс]. – Режим доступа: http://psychologi.net.ru/book3_isk_ob/egides_sinton.html
7. Интересные и актуальные новости: Измерение неравенства в благосостоянии / Economic Education. [Электронный ресурс]. – Режим доступа: <http://www.empitry.com/388-izmerenie-neravenstva-v-blagosostoyanii.html>
8. Кашапов, М. М. Теория и практика решения конфликтных ситуаций: краткий словарь / М. М. Кашапов – М.-Ярославль: Ремдер, 2003. – 183 с.
9. Лебедева, М. М. Политическое урегулирование конфликтов: Подходы, решения, технологии. Изд. второе / М. М. Лебедева. – М.: Аспект-пресс, 1997. – 271 с.
10. Министерство внутренних дел Российской Федерации: офиц. сайт [Электронный ресурс]. – Режим доступа: <http://www.mvd.ru>
11. О прожиточном минимуме в Российской Федерации [Электронный ресурс]: Федеральный закон РФ №134-ФЗ от 24 октября 1997 г. / Консультант Плюс: справ.-правовая система. – Режим доступа: <http://base.consultant.ru/cons/cgi/online.cgi?req=doc;base=LAW;n=138624>
12. Перова, М.Б. Оценка и прогнозирование неформальной занятости населения на рынке труда России / М. Б. Перова, Л. И. Лытасова; под общ. ред. М. Б. Перовой. – Вологда: ВоГТУ, 2012. – 167 с.
13. Психологос: Энциклопедия практической психологии [Электронный ресурс]. – Режим доступа: <http://www.psychologos.ru/>
14. Римашевская, Н. М. Экономическая стратификация населения России / Н. М. Римашевская // Общество и экономика. – 2002. – №12. – С. 6–14.
15. Социологическое исследование «Мониторинг социально-экономических перемен»//

Единый архив экономических и социальных данных [Электронный ресурс]. – Режим доступа: <http://sophist.hse.ru/db/oprosy.shtml?ts=98&en=0>

16. Социологическое исследование: «Чего опасаются россияне?»// Единый архив экономических и социальных данных [Электронный ресурс]. – Режим доступа: http://sophist.hse.ru/db/oprview.shtml?ID_S=2355&T=m
17. Статистика террористических актов на территории Российской Федерации в 2005-2011 гг. [Электронный ресурс]. – Режим доступа: <http://scienceport.ru/content/statistika-terroristicheskikh-aktov-territorii-rossiiskoi-federatsii-2005-2011-gg>
18. Федеральная служба государственной статистики: офиц. сайт [Электронный ресурс] – Режим доступа: <http://www.gks.ru>
19. Юридическая конфликтология [Электронный ресурс]. – Режим доступа: http://www.gumer.info/bibliotek_Buks/Pravo/Ur_Konfl/06.php